



R  
U  
P  
P

# សាកលវិទ្យាល័យភូមិន្ទភ្នំពេញ

**របាយការណ៍ស្តីពី  
លទ្ធភាពអាការងាររបស់និស្សិតក្រោយបញ្ចប់ការសិក្សា  
ក្នុងឆ្នាំ ២០១៩ និង២០២០**

**សិក្សាស្រាវជ្រាវដោយ ការិយាល័យធានាគុណភាព  
បោះពុម្ពផ្សាយដោយសាកលវិទ្យាល័យភូមិន្ទភ្នំពេញ ឆ្នាំ២០២០  
ក្រោមគម្រោងRUPP-HEIP**

ការសិក្សាអំពីលទ្ធភាពស្វែងរកការងារធ្វើឆ្នាំ២០២០  
របស់ក្រុមអតីតនិស្សិតដែលបានបញ្ចប់ការសិក្សា  
ក្នុងឆ្នាំ២០១៩និងឆ្នាំ២០២០

Quality Assurance Office,  
[RUPP - Quality Assurance Center](#)  
5<sup>th</sup> Floor, Building A  
Royal University of Phnom Penh  
Post Code: 12156  
Russian Federation Boulevard, Toul Kork,  
Phnom Penh, Cambodia  
[www.rupp.edu.kh/center/qac/](http://www.rupp.edu.kh/center/qac/)

**បុព្វកថា**

របាយការណ៍លទ្ធផលស្រាវជ្រាវស្ថានភាពនិស្សិតផ្នែកSTEMក្រោយពេលបញ្ចប់ការសិក្សា បានរៀបចំឡើងដោយការិយាល័យធានាគុណភាពនៃសាកលវិទ្យាល័យភូមិន្ទភ្នំពេញ។ ការសិក្សាមួយនេះធ្វើឡើងជាមួយអតីតនិស្សិតផ្នែកSTEM ចំនួន៨៦៦នាក់ដែលបានបញ្ចប់ការសិក្សាកាលពីឆ្នាំ២០១៩ និង២០២០ ក្នុងគោលបំណងស្វែងយល់ពីប្រសិទ្ធភាពនៃកម្មវិធីសិក្សា ការប្រៀបធៀបលទ្ធផលរំពឹងទុករបស់កម្មវិធីសិក្សាជាមួយក្របខណ្ឌគុណវុឌ្ឍិជាតិ គុណភាពនៃការបណ្តុះបណ្តាលជំនាញនិងតម្រូវការទីផ្សារការងារ លទ្ធភាពនិងសមត្ថភាពរបស់និស្សិតក្នុងការស្វែងរកការងារធ្វើ ទស្សនៈយល់ដឹងនិងការវាយតម្លៃរបស់និស្សិតលើកម្មវិធីសិក្សា ប្រសិទ្ធភាពនៃការផ្តល់សេវាកម្មផ្សេងៗក្នុងសាកលវិទ្យាល័យដែលជាធាតុចូលយ៉ាងសំខាន់សម្រាប់ជាមូលដ្ឋានកែលម្អកម្មវិធីសិក្សាឱ្យសមស្របតាមតម្រូវការសង្គម។

លទ្ធផលដែលទទួលបានពីការសិក្សានេះគឺជាសារមួយយ៉ាងសំខាន់សម្រាប់ព្រឹទ្ធបុរសនិងព្រឹទ្ធបុរសរង ប្រធាន/អនុប្រធានដេប៉ាតឺម៉ង់ អ្នករៀបចំកម្មវិធីសិក្សា និងភាគីពាក់ព័ន្ធជាច្រើនទៀតប្រើប្រាស់ក្នុងការលើកកម្ពស់គុណភាពវិធីសាស្ត្ររៀននិងបង្រៀន និងពង្រឹងសេវាអប់រំឲ្យកាន់តែប្រសើរ តាមរយៈអភិវឌ្ឍសមត្ថភាពធនធានមនុស្ស ដើម្បីផ្តល់ឱកាសដល់និស្សិតចាប់យកទីផ្សារការងារ។

ក្នុងនាមគណៈគ្រប់គ្រងសាកលវិទ្យាល័យភូមិន្ទភ្នំពេញ ខ្ញុំសូមថ្លែងអំណរគុណដល់ធនាគារពិភពលោក (World Bank) ដែលបានផ្តល់កម្ចីហិរញ្ញបទានក្នុងគម្រោង HEIP-RUPP នាយកដ្ឋានឧត្តមសិក្សា និងជាពិសេសក្រុមការងារក្នុងគម្រោងRUPP-HEIP ដែលប្រឹងប្រែងធ្វើឱ្យលទ្ធផលស្រាវជ្រាវនេះលេចចេញជារូបរាងឡើង។

យើងខ្ញុំមានសេចក្តីសោមនស្សរីករាយចំពោះលទ្ធផលស្រាវជ្រាវនេះដែលអាចជាមូលដ្ឋានសម្រាប់ការកែលម្អកម្មវិធីសិក្សា និងជាកត្តាបង្ហាញពីប្រសិទ្ធភាពក្នុងការបណ្តុះបណ្តាលនៅសាកលវិទ្យាល័យភូមិន្ទភ្នំពេញ ហើយខ្ញុំសង្ឃឹមថា គ្រប់ភាគីពាក់ព័ន្ធក្រោមឱវាទគ្រឹះស្ថាននឹងចូលរួមសហការ និងបន្តសិក្សាស្វែងយល់លើកម្មវិធីសិក្សារបស់ខ្លួនឱ្យស៊ីជម្រៅនិងលម្អិតបន្ថែមទៀត។

ថ្ងៃសុក្រ ១៧ ធ្នូ ខែ ២០២១ ឆ្នាំជូត ទោស័ក ព.ស.២៥៦៤

រាជធានីភ្នំពេញ ថ្ងៃទី ១២ ខែមីនា ឆ្នាំ២០២១



**សាកលវិទ្យាធិការ**

*(Handwritten signature in blue ink)*

**បណ្ឌិត ខេត ជាតិ**

## **សេចក្តីថ្លែងអំណរគុណ**

ការិយាល័យធានាគុណភាពនៃសាកលវិទ្យាល័យភូមិន្ទភ្នំពេញ សូមថ្លែងអំណរគុណយ៉ាងជ្រាលជ្រៅ ចំពោះ ថ្នាក់ដឹកនាំរបស់សាកលវិទ្យាល័យនិងភាគីពាក់ព័ន្ធទាំងអស់ដែលផ្តល់ការគាំទ្រដល់ការសិក្សាអំពីលទ្ធភាព ស្វែងរកការងារធ្វើ ជាពិសេសក្រុមអតីតនិស្សិតដែលបានបញ្ចប់ការសិក្សាក្នុងឆ្នាំ២០១៩និងឆ្នាំ២០២០ ដែលស្ម័គ្រចិត្តយល់ព្រមចូលរួមផ្តល់ទិន្នន័យសម្រាប់ការសិក្សាមួយនេះ។

ឆ្លៀតឱកាសដ៏ថ្លៃថ្លានេះ យើងខ្ញុំក្រុមការងារក្នុងគម្រោងRUPP-HEIP ក៏សូមថ្លែងអំណរគុណយ៉ាងជ្រាល ជ្រៅដល់នាយកដ្ឋានឧត្តមសិក្សាដែលបានរៀបចំសិក្ខាសាលាបណ្តុះបណ្តាលចែករំលែកបទពិសោធន៍អំពី នីតិវិធីសិក្សាស្តីពីស្ថានភាពនិស្សិតក្រោយពីបញ្ចប់ការសិក្សា។ ការចូលរួមជំរុញនិងយកចិត្តទុកដាក់ពីនាយក ដ្ឋានឧត្តមសិក្សាពិតជាបានធ្វើការសិក្សាមួយនេះមានដំណើរទៅយ៉ាងរលូន ជាពិសេសការផ្តល់ថវិកាកម្ចីរបស់ ធនាគារពិភពលោកពិតជាបានរួមចំណែកធ្វើការសិក្សានេះ លេចចេញរូបរាងពិតប្រាកដ។

រេកគំហើញដែលបានរកឃើញតាមរយៈការសិក្សានេះ មិនគ្រាន់តែជាសក្ខីភាពឆ្លុះបញ្ចាំងអំពីប្រសិទ្ធភាពការ បណ្តុះបណ្តាលកន្លងប៉ុណ្ណោះទេ តែលទ្ធផលនេះជាធាតុចូលដ៏សំខាន់មួយសម្រាប់កែលម្អកម្មវិធីសិក្សាដើម្បី ឆ្លើយតបតម្រូវការទីផ្សារការងារក្នុងសង្គមកម្ពុជា។

ជាថ្មីម្តងទៀត ការិយាល័យធានាគុណភាពនៃសាកលវិទ្យាល័យភូមិន្ទភ្នំពេញ សង្ឃឹមថាថ្នាក់ដឹកនាំ និងភាគី ពាក់ព័ន្ធទាំងអស់របស់សាកលវិទ្យាល័យ និងនាយកដ្ឋានឧត្តមសិក្សានឹងបន្តគាំទ្រជ្រោមជ្រែងការសិក្សា អំពី ស្ថានភាពនិស្សិតក្រោយពីបញ្ចប់ការសិក្សាទៅមុខទៀត ដើម្បីធ្វើឱ្យប្រទេសកម្ពុជាមានមូលដ្ឋានទិន្នន័យគ្រប់ គ្រាន់សម្រាប់សិក្សាវិភាគនៅក្នុងបណ្តាញអប់រំឧត្តមសិក្សាកម្ពុជា។

# មាតិកា

បញ្ជីក្រាហ្វិក .....	- 2 -
បញ្ជីតារាង .....	- 2 -
បញ្ជីរូបភាព .....	- 2 -
មូលន័យសង្ខេប .....	- 3 -
១.សេចក្តីផ្តើម .....	- 4 -
១.១ សារៈនៃការសិក្សានិងអំណានឯកសារ .....	- 4 -
១.២. សារៈសំខាន់នៃការសិក្សា.....	- 6 -
២. វិធីសាស្ត្រស្រាវជ្រាវ .....	- 7 -
២.១ ក្រមសីលធម៌.....	- 7 -
២.២ វិធីសាស្ត្រនិងឧបករណ៍ប្រមូលទិន្នន័យ .....	- 7 -
២.៣ ទំហំគំរូតាង .....	- 8 -
២.៤ ការប្រមូលទិន្នន័យ .....	- 9 -
៣. លទ្ធផលសិក្សានិងការវិភាគទិន្នន័យ .....	- 9 -
៣.១ លទ្ធផលអ្នកចូលរួមផ្តល់ព័ត៌មាន.....	- 9 -
៣.២ ការប្រៀបធៀបអំពីស្ថានភាពការងារនិស្សិតក្នុងពេលកំពុងសិក្សា .....	- 11 -
៣.៤ រយៈពេលមានការងារធ្វើក្រោយពេលបញ្ចប់ការសិក្សា.....	- 13 -
៣.៥ ស្ថាប័ននិស្សិតកំពុងបម្រើការងារក្រោយពេលបញ្ចប់ការសិក្សា .....	- 13 -
៣.៦ ប្រាក់បៀវត្សទទួលបានប្រចាំខែ .....	- 14 -
៣.៧ ការប្រៀបធៀបប្រាក់បៀវត្សប្រចាំខែ .....	- 15 -
៣.៨ មធ្យោបាយស្វែងរកការងារធ្វើ.....	- 15 -
៣.៩ ទស្សនៈនិស្សិតអំពីចំណេះដឹងនិងអាជីព .....	- 16 -
៣.១០ ទំនាក់ទំនងកម្មវិធីសិក្សា និងក្របខណ្ឌគុណវុឌ្ឍិជាតិ.....	- 17 -
៣.១១ បំណងបន្តការសិក្សា .....	- 18 -
៤.សេចក្តីសន្និដ្ឋាន.....	- 19 -
៤.១ អនុសាសន៍ .....	- 20 -

ឯកសារយោង..... - 21 -

ឧបសម្ព័ន្ធទ្វេកម្រងសំណួរ..... - 22 -

**បញ្ជីក្រាហ្វិក**

ក្រាហ្វិក 1 ៖ ទឹកនៃអតីតនិស្សិតសភាពប្រកបការងារតាម ខេត្តនិងក្រុង..... - 10 -

ក្រាហ្វិក 2 ៖ ស្ថានភាពនិស្សិតមានការងារធ្វើក្នុងពេលសិក្សានៅសភាព..... - 11 -

ក្រាហ្វិក 3 ៖ លទ្ធភាពមានការងារធ្វើក្រោយបញ្ចប់ការសិក្សា..... - 12 -

ក្រាហ្វិក 4 ៖ ស្ថាប័នដែលនិស្សិតកំពុងធ្វើការងារក្រោយបញ្ចប់ការសិក្សា..... - 13 -

ក្រាហ្វិក 5 ៖ ស្ថានភាពប្រាក់បៀវត្សដែលនិស្សិតទទួលបាន..... - 14 -

ក្រាហ្វិក 6 ៖ មធ្យោបាយរកការងារធ្វើក្រោយបញ្ចប់ការសិក្សា..... - 16 -

ក្រាហ្វិក 7 ៖ ទំនាក់ទំនងការសិក្សានិងជំនាញក្នុងការងារទីផ្សារ..... - 17 -

ក្រាហ្វិក 8 ៖ គោលបំណងបន្តការសិក្សា..... - 19 -

**បញ្ជីតារាង**

តារាង 1 ៖ តារាងប្រៀបធៀបប្រាក់បៀវត្ស..... - 15 -

តារាង 2 ៖ ទំនាក់ទំនងកម្មវិធីសិក្សានិងក្របខណ្ឌគុណវុឌ្ឍិ..... - 17 -

**បញ្ជីរូបភាព**

រូបភាព 1 ៖ គំរូតារាងអ្នកចូលរួម..... - 10 -

## មូលដ្ឋានសង្ខេប

ការសិក្សាអំពីលទ្ធភាពស្វែងរកការងារធ្វើរបស់និស្សិតផ្នែកSTEM ក្រោយពេលបានបញ្ចប់ការសិក្សា ពីសាកលវិទ្យាល័យភូមិន្ទភ្នំពេញ មានគោលបំណងផ្ទៀងផ្ទាត់និងបង្ហាញពីប្រសិទ្ធភាពនៃការបណ្តុះបណ្តាល តាមឯកទេសនីមួយៗ ដើម្បីស្វែងយល់ថាតើកម្មវិធីសិក្សាផ្នែកSTEMទាំងអស់ស្របតាមក្របខណ្ឌគុណវុឌ្ឍិ ជាតិក្នុងកម្រិតណា និងអាចជួយនិស្សិតឲ្យទទួលបានការងារបច្ចុប្បន្នយ៉ាងម៉េច ហើយចំណេះនិងជំនាញ ដែលបានសិក្សាកន្លងមក អាចឆ្លើយតបនឹងការងារទីផ្សារដូចម្តេច និងគុណភាពអប់រំដែលផ្តល់ដោយសាកល វិទ្យាល័យភូមិន្ទភ្នំពេញបានធ្វើឲ្យនិស្សិតពេញចិត្តក្នុងកម្រិតណា។ ការសិក្សាស្រាវជ្រាវនេះក៏ចង់ស្វែងយល់ អំពីទស្សនៈផ្ទាល់ខ្លួនអតីតនិស្សិត ស្ថានភាពការងារមុនពេលចូលមកសិក្សាក្នុងសាកលវិទ្យាល័យ ពេលកំពុង សិក្សា និងស្ថានភាពស្វែងរកការងារធ្វើក្រោយពេលបានបញ្ចប់ការសិក្សាពីសាកលវិទ្យាល័យ ប្រាក់បៀវត្សរ៍ ការវាយតម្លៃលើមុខវិជ្ជាដែលពាក់ព័ន្ធក្របខណ្ឌគុណវុឌ្ឍិជាតិ និងគោលដៅបន្តសិក្សានាពេលអនាគត(សូម មើលកម្រងសំណួរក្នុងឧបសម្ព័ន្ធទី១)។ ការសិក្សាស្វែងយល់នេះ រៀបចំធ្វើឡើងជាមួយអតីតនិស្សិតដែល បានបញ្ចប់ការសិក្សាក្នុងឆ្នាំ២០១៩ និង២០២០ ដោយបានកំណត់គំរូតាងតាមជំនាញនីមួយៗ (Stratified Samples) សរុបចំនួន៨៦៦សំណាកដែលទាញចេញពីក្នុងបំណែកគំរូតាង២៧៩៥សំណាក(Sample Proportion,  $p=2795$ ) តាមវិធីជ្រើសរើសចៃដន្យ។

ជាលទ្ធផល យើងរកឃើញនិស្សិតមានការងារធ្វើ៩១%ភាគរយ( $n=866$ ) បើធៀបមុនការចូលមក សិក្សានៅសាកលវិទ្យាល័យភូមិន្ទភ្នំពេញមានកំណើន៧៤% តែបើធៀបក្នុងកំឡុងពេលសិក្សានៅសាកលវិទ្យាល័យភូមិន្ទភ្នំពេញមានកំណើន១៧% ក្នុងនោះកំណើនការងារពេញម៉ោងមានរហូតដល់ទៅ៧៥.៦%។ ក្នុងចំណោមអ្នកមានការងារធ្វើទាំងអស់ នោះ គឺមាននិស្សិត១០%បម្រើការងារក្នុងគ្រឹះស្ថានអប់រំសាធារណៈ និស្សិត១៣.៤%បម្រើការងារក្នុង គ្រឹះស្ថានអប់រំឯកជន និស្សិត៧%បម្រើការងារក្នុងស្ថាប័នរដ្ឋ និស្សិត៣.៥% បម្រើការងារក្នុងអង្គការមិនមែន រដ្ឋាភិបាល និស្សិត៥៣.៣%បម្រើការងារក្នុងផ្នែកឯកជននានា និង២.៣%មានជំនួញផ្ទាល់ខ្លួន។ បច្ចុប្បន្ន និស្សិតភាគច្រើនទទួលបានប្រាក់បៀវត្សរ៍ចាប់ពី២០០ដុល្លា ដល់៤០០ដុល្លា មាន៦៦.៣% ប្រាក់បៀវត្សរ៍ចាប់ ពី៤០១ដុល្លា ដល់៦០០ដុល្លា មាន២០.៣% ប្រាក់បៀវត្សរ៍ចាប់ពី៦០១ដុល្លា ដល់៨០០ដុល្លា មាន៣.៧% ប្រាក់បៀវត្សរ៍ចាប់ពី៨០១ដុល្លា ដល់១០០០ដុល្លា មាន១.១% និងប្រាក់បៀវត្សរ៍ចាប់ពី១០០០ដុល្លា មាន ១.៨% ។ អតីតនិស្សិតដែលបានចូលរួមក្នុងការស្រាវជ្រាវនេះជាង៧៥.៥% បានវាយតម្លៃថាការសិក្សានៅ សាកលវិទ្យាល័យភូមិន្ទភ្នំពេញពិតជាបានផ្តល់ចំណេះដឹងនិងមានគុណភាពហួសពីការរំពឹងទុករបស់ពួកគេ។

# ១. សេចក្តីផ្តើម

ការសិក្សាអំពីលទ្ធភាពស្វែងរកការងារធ្វើរបស់អតីតនិស្សិតផ្នែកSTEM បានរៀបចំធ្វើឡើង ក្រោមគម្រោង (HEIP-RUPP) ដើម្បីពិនិត្យតាមដានអំពីប្រសិទ្ធភាពការអប់រំ បណ្តុះបណ្តាលនៅសាកលវិទ្យាល័យភូមិន្ទ ភ្នំពេញ តាមរយៈការិយាល័យធានាគុណភាពរបស់គ្រឹះស្ថាន ដោយផ្តោតទៅលើអតីតនិស្សិតសិក្សាផ្នែក STEM ក្នុងកម្រិតបរិញ្ញាបត្រទាំងអាហារូបករណ៍និងនិស្សិតសិក្សាបង់ថ្លៃ ដែលបានបញ្ចប់ការសិក្សាពីសាកលវិទ្យាល័យភូមិន្ទភ្នំពេញក្នុងឆ្នាំ ២០១៩ និង២០២០។ គោលបំណងចម្បងនៃការសិក្សានេះគឺដើម្បីស្វែងយល់ឱ្យកាន់តែច្បាស់អំពីលទ្ធភាពទទួលបានការងារធ្វើរបស់អតីតនិស្សិត ស្ថិរភាពការងារ និងអត្ថប្រយោជន៍មុខវិជ្ជាដែលពួកគាត់បានសិក្សានៅសាកលវិទ្យាល័យភូមិន្ទភ្នំពេញ បានជួយដល់និស្សិតទទួលបានការងារ ដំបូងបែបណា និងប្រាក់បៀវត្សក្នុងកម្រិតប៉ុណ្ណា។ លើសពីនេះការស្រាវជ្រាវនេះ គឺបង្ហាញពីប្រសិទ្ធភាពនៃការបណ្តុះបណ្តាលផ្នែកSTEM និងទំនាក់ទំនងរវាងកម្មវិធីសិក្សា(និងមុខវិជ្ជា)នឹងតម្រូវការទីផ្សារការងារ និងគុណភាពដែលឆ្លើយតបនឹងក្របខណ្ឌគុណវុឌ្ឍិជាតិ។

បន្ថែមលើការសិក្សាស្រាវជ្រាវនេះ យើងអាចបង្កើតជាវិធានពិនិត្យតាមដាន វាយតម្លៃសកម្មភាពរបស់សាកលវិទ្យាល័យជាប្រចាំ ហើយរកគំហើញនៃលទ្ធផលសិក្សានឹងជួយសាកលវិទ្យាល័យឱ្យកំណត់ប្រសិទ្ធភាព និងប្រសិទ្ធផល កំណត់ចំណុចខ្លាំងនិងចំណុចត្រូវកែលម្អក្នុងកម្មវិធីសិក្សារបស់សាកលវិទ្យាល័យ និងទំនាក់ទំនងរវាងការអប់រំបណ្តុះបណ្តាលជាមួយនឹងតម្រូវការទីផ្សារការងារ។ យោងទៅលើកត្តាចាំបាច់ទាំងនេះ ការកំណត់វិធីសាស្ត្រស្រាវជ្រាវដែលនាំទៅរកការឆ្លើយតបទៅនឹងសារៈសំខាន់នៃការស្រាវជ្រាវខាងក្រោម នឹងអាចជួយបង្កើនការយល់ដឹងអំពីស្ថានភាពនិស្សិតបានកាន់តែច្បាស់ទាំងលើការសិក្សាក្នុងគ្រឹះស្ថាននិងលទ្ធភាពរកការងាររបស់និស្សិត។

## ១.១ សាវតារនៃការសិក្សានិងអំណានឯកសារ

អំណានឯកសារដែលពាក់ព័ន្ធនឹងការសិក្សាអំពីលទ្ធភាពស្វែងរកការងាររបស់និស្សិតបញ្ចប់ការសិក្សាថ្នាក់ឧត្តមសិក្សានៅក្នុងបរិបទប្រទេសកម្ពុជាគឺនៅមានកម្រិតតិចតួចនៅឡើយ ដោយសារតែការសិក្សាបែបនេះមិនទាន់មានការយកចិត្តទុកដាក់ខ្លាំង ហើយក៏ពុំសូវមានអ្នកយល់ដឹងអំពីសារៈសំខាន់នៃលទ្ធផលស្រាវជ្រាវ ដែលជាមូលដ្ឋានសម្រាប់ការអភិវឌ្ឍន៍កម្មវិធីសិក្សាឱ្យឆ្លើយតបការងារទីផ្សារនិងការបំពេញតម្រូវការរបស់និស្សិតដែលជាភាគីពាក់ព័ន្ធ។

យោងតាមរបាយការណ៍នានារបស់ការិយាល័យធានាគុណភាពនៃសាកលវិទ្យាល័យភូមិន្ទភ្នំពេញ បានរៀបរាប់ថា ការសិក្សាអំពីលទ្ធភាពស្វែងរកការងាររបស់និស្សិតបញ្ចប់ការសិក្សាពីសាកលវិទ្យាល័យភូមិន្ទភ្នំពេញបានធ្វើឡើងតាំងពីឆ្នាំ២០០៤ដោយវិទ្យាស្ថានភាសាបរទេស និងបានសិក្សាបន្តបន្ទាប់នៅឆ្នាំ ២០០៦



២០១០ ២០១២ ២០១៥ ដោយផ្អែកធានាគុណភាព ក្នុងគោលបំណងសម្រាប់តែការប្រើប្រាស់ផ្ទៃក្នុងរបស់សាកលវិទ្យាល័យភូមិន្ទភ្នំពេញតែប៉ុណ្ណោះ។ ការសិក្សាតាមដានអំពីលទ្ធភាពស្វែងរកការងាររបស់និស្សិតក្នុងឆ្នាំ២០០៦គឺគ្រាន់តែរាយការណ៍អំពីលទ្ធភាពស្វែងរកការងាររបស់និស្សិតបញ្ចប់ការសិក្សាពីសាកលវិទ្យាល័យភូមិន្ទភ្នំពេញឆ្នាំ២០០៤ ចំណែកការសិក្សាតាមដានឆ្នាំ២០០៧ ដែលដឹកនាំដោយ លោក លី មុនីវិទ្ធី បានរាយការណ៍អំពីលទ្ធភាពស្វែងរកការងាររបស់និស្សិតបញ្ចប់ការសិក្សាពីសាកលវិទ្យាល័យភូមិន្ទភ្នំពេញឆ្នាំ២០០៥។ សម្រាប់ការសិក្សាតាមដានឆ្នាំ២០១០ រាយការណ៍អំពីលទ្ធភាពស្វែងរកការងាររបស់និស្សិតបញ្ចប់ការសិក្សាពីសាកលវិទ្យាល័យភូមិន្ទភ្នំពេញឆ្នាំ២០០៨។

ការសិក្សាទាំងអស់កន្លងមក មិនមានការបោះពុម្ពសៀវភៅរបាយការណ៍សម្រាប់សាធារណជននោះទេ លើកលែងតែខែមករាឆ្នាំ២០១៥ នៅពេលដែលអង្គការ Maryknoll NGO បានផ្តល់ថវិកាសម្រាប់ការបោះពុម្ពសម្រាប់សាធារណជនរបាយការណ៍សិក្សាអំពីលទ្ធភាពស្វែងរកការងាររបស់និស្សិតបញ្ចប់ការសិក្សាពីសាកលវិទ្យាល័យភូមិន្ទភ្នំពេញឆ្នាំ២០១២ ដែលបានរៀបចំដឹកនាំដោយលោក វង់ ឆរី ប្រធានការិយាល័យធានាគុណភាពនៃសាកលវិទ្យាល័យភូមិន្ទភ្នំពេញ យោងតាមទំព័រគេហទំព័រការិយាល័យធានាគុណភាព <http://www.rupp.edu.kh/center/qac/?page=publications>( របាយការណ៍ឆ្នាំ២០០៧ មិនត្រូវបានបង្ហាញទេ )។

**របាយការណ៍ឆ្នាំ២០១២** នៅតែត្រូវបានធ្វើឡើងដោយផ្អែកធានាគុណភាព អំពីលទ្ធភាពស្វែងរកការងាររបស់និស្សិតបញ្ចប់ការសិក្សាពីសាកលវិទ្យាល័យភូមិន្ទភ្នំពេញឆ្នាំ២០០៩និង២០១០ ដើម្បីបញ្ជាក់អំពីគុណភាពអប់រំនៅគ្រឹះស្ថានឧត្តមសិក្សាសាធារណៈ។ បេកគំហើញនៃការសិក្សាបានជួយឲ្យសាកលវិទ្យាល័យធ្វើការប្រៀបធៀប កំណត់ សន្និដ្ឋាន ចំណុចខ្លាំង និង ចំណុចខ្វះខាតនៃកម្មវិធីសិក្សា និងទំនាក់ទំនងរវាងការសិក្សានៅក្នុងសាកលវិទ្យាល័យជាមួយនឹងតម្រូវការទីផ្សារការងារ។

**របាយការណ៍ក្នុងឆ្នាំ២០១៥** ដែលបានធ្វើឡើងដោយមន្ត្រីការិយាល័យធានាគុណភាព ដើម្បីស្វែងរកចម្លើយមួយចំនួនដែលឆ្លើយតបទៅនឹងចំណោទសំនួរដែលពាក់ព័ន្ធនឹងគុណវុឌ្ឍិរបស់សាកលវិទ្យាល័យដោយបានជួយនិស្សិតបញ្ចប់ការសិក្សារួច ឲ្យទទួលបានការងារធ្វើសមស្រប។ លទ្ធផលនៃការសិក្សាដែលបានរកឃើញ បានបង្ហាញថា ក្រុមនិស្សិតដែលបញ្ចប់ការសិក្សាក្នុងឆ្នាំ២០១២ ទទួលបានការងារធ្វើដល់ទៅ ៦៤,៤ ភាគរយ នៅក្នុងឆ្នាំ២០១៤ បន្ទាប់ពីការចាកចេញពីសាកលវិទ្យាល័យភូមិន្ទភ្នំពេញអស់រយៈពេល ១២ខែ ចំណែកអ្នកសេសសល់ផ្សេងទៀតកំពុងតែបានបន្តការសិក្សា និងខ្លះទៀតកំពុងស្វែងរកការងារដែលពួកគេពេញចិត្តនិងសមស្របនឹងខ្លួន។ និស្សិតដែលចង់បន្តការសិក្សាបន្ថែមទៀតនៅសាកលវិទ្យាល័យភូមិន្ទភ្នំពេញមានចំនួន ៤៥,៣ភាគរយ ដូចនេះការសិក្សានេះអាចឲ្យយើងសន្និដ្ឋានបានថា សាកលវិទ្យាល័យភូមិន្ទភ្នំពេញគួរតែបើកថ្នាក់បរិញ្ញាបត្រជាន់ខ្ពស់ដែលទាក់ទងតម្រូវការទីផ្សារការងារបន្ថែមទៀត។

ដោយឡែកការសិក្សាអំពីលទ្ធភាពស្វែងរកការងាររបស់និស្សិតក្រោយបញ្ចប់ការសិក្សាក្នុងឆ្នាំ២០១៦ ឆ្នាំ២០១៧ និងឆ្នាំ២០១៨ នៅតែបន្តធ្វើ ប៉ុន្តែមិនមានការបោះពុម្ពផ្សព្វផ្សាយជាសាធារណៈទេ។ ការសិក្សា ទាំងនោះធ្វើឡើងជាមួយនិស្សិតគ្រប់ឯកទេសនិងគ្រប់កម្រិត( ទាំងបរិញ្ញាបត្រនិងបរិញ្ញាបត្រជាន់ខ្ពស់ )ក្នុង គោលបំណងស្វែងយល់តែពីប្រសិទ្ធិផលនៃការបណ្តុះបណ្តាលតែប៉ុណ្ណោះ។ ជាលទ្ធផលនៃការសិក្សាទាំង នោះយើងរកឃើញថាក្នុងឆ្នាំ២០១៦ និស្សិតទទួលបានការងារធ្វើក្រោយរយៈពេល៦ខែមាន៨៩.៨% (n=1254) ក្នុងឆ្នាំ២០១៧និស្សិតទទួលបានការងារធ្វើក្រោយរយៈពេល៦ខែមាន៧៤.៤%(n=766)ក្នុងឆ្នាំ ២០១៨ និស្សិតទទួលបានការងារធ្វើក្រោយរយៈពេល៦ខែមាន៧៦%(n=1057)។ និស្សិតចំនួនពី ៧៦.៨% ដល់៨៤.៧% ទទួលបានប្រាក់ខែជាមធ្យមចន្លោះពី ៣៥០ដុល្លា ទៅ៤៥០ដុល្លា ដោយភាគច្រើន នៃអ្នកមានការងារធ្វើទាំងនោះគឺជាង៤៦%ធ្វើជាគ្រូបង្រៀនក្នុងគ្រឹះស្ថានអប់រំសាធារណៈនិងឯកជន។

**១.២. សារៈសំខាន់នៃការសិក្សា**

សាកលវិទ្យាល័យភូមិន្ទភ្នំពេញ ជាគ្រឹះស្ថានសាធារណៈដែលយកចិត្តទុកដាក់ក្នុងការបណ្តុះបណ្តាលនិស្សិត ថ្នាក់បរិញ្ញាបត្រសម្រាប់និស្សិតចង់ក្លាយជាគ្រូបង្រៀននិងអ្នកដឹកនាំក្នុងវិស័យអប់រំ សម្រាប់សាកលវិទ្យាល័យ មហាវិទ្យាល័យ និងស្ថាប័នសាធារណៈដទៃទៀតដើម្បីរួមចំណែកបង្កើតធនធានមនុស្សដែលមាន គុណភាព ខ្ពស់ស្របតាមស្តង់ដារជាតិ តំបន់ និងអន្តរជាតិ និងសមត្ថភាពឆ្លើយតបតម្រូវការទីផ្សារការងារ។ កន្លងមកសា ធារណៈជនតែងតែយល់ថាការសិក្សានៅសាកលវិទ្យាល័យភូមិន្ទភ្នំពេញអាចក្លាយជាគ្រូបង្រៀនតែប៉ុណ្ណោះ ដូច្នេះដើម្បីទទួលបានព័ត៌មានគ្រប់ជ្រុងជ្រោយអំពីស្ថានភាពការងាររបស់អតីតនិស្សិតដែលបានបញ្ចប់ការ សិក្សាទាំងអស់នោះ និងការប្រើប្រាស់សមត្ថភាពនិងជំនាញដែលទទួលបានពីសាកលវិទ្យាល័យភូមិន្ទភ្នំពេញ ការសិក្សាបែបនេះអាចជាមូលដ្ឋានវិភាគលើកត្តាសំខាន់ដែលជះឥទ្ធិពលទៅលើបេសកកម្មរបស់មហាវិទ្យាល័ យ ដេប៉ាតឺម៉ង់ និងកម្មវិធីសិក្សានានា ហើយលទ្ធផលដែលទទួលបានអាចមូលដ្ឋានសម្រាប់កែលម្អកម្មវិធី សិក្សា(មុខវិជ្ជា)ឲ្យបានសមស្របនឹងតម្រូវការទីផ្សារការងារផងនិងដើម្បីឆ្លើយតបនិងក្របខណ្ឌគុណវុឌ្ឍិ ជាតិផងដែរ។

ជាមួយគ្នានេះ រកគំហើញដែលទទួលបានពីការស្រាវជ្រាវនេះគឺជាធាតុចូលសម្រាប់វាស់វែងគុណភាពអប់រំ ដែលផ្តល់ដោយសាកលវិទ្យាល័យភូមិន្ទភ្នំពេញ តាមរយៈភាពជោគជ័យក្នុងវិស័យការងារ ស្ថិរភាពការងារ ប្រាក់បៀវត្ស និងការប្រើប្រាស់ចំណេះដឹងដែលទទួលបានពីការសិក្សាក្នុងជំនាញឯកទេស។ ដូច្នេះការសិក្សា នេះ គឺផ្តោតទៅលើកត្តាមួយចំនួនដូចខាងក្រោម៖

- កត្តាជះឥទ្ធិពលលើការងារដូចជា ភេទ និងឯកទេសជំនាញនិងតម្រូវការទីផ្សារការងារដែលធ្វើឱ្យ និស្សិតទទួលបានជោគជ័យ។

- ទំនាក់ទំនងរវាងការអប់រំក្នុងផ្នែកSTEM និងការយល់ដឹងអំពីការងារទីផ្សារដែលបុគ្គលម្នាក់ៗ រំពឹងទុកដូចជា៖ ការពេញចិត្តចំពោះការងារ ការរំពឹងទុកអំពីប្រាក់ចំណូល និងស្ថិរភាពការងារ។
- ការស្វែងយល់ពីរបៀបរកការងារធ្វើក្នុងចន្លោះក្រោយពេលបញ្ចប់ការសិក្សា។
- ការប្រើប្រាស់ចំណេះដឹង បទពិសោធន៍នៃការយល់ដឹង និងទស្សនៈផ្ទាល់ខ្លួនរបស់និស្សិតក្នុងការវាយតម្លៃលើកម្មវិធីសិក្សា ដើម្បីធ្វើជាមូលដ្ឋានវិភាគសម្រាប់កែលម្អកម្មវិធីសិក្សាក្នុងពេលអនាគត។
- ការប្រៀបធៀបលទ្ធផលរំពឹងទុកនៃកម្មវិធីសិក្សាជាមួយក្របខណ្ឌគុណវុឌ្ឍិជាតិ។

## ២. វិធីសាស្ត្រស្រាវជ្រាវ

### ២.១ ក្រុមសីលធម៌

ក្រុមអ្នកស្រាវជ្រាវបានសន្យារក្សាការសម្ងាត់រាល់ទិន្នន័យផ្ទាល់ខ្លួនដែលអាចឈានទៅកំណត់អត្តសញ្ញាណអតីតនិស្សិតដែលជាភាគីចូលរួម។ ដូច្នេះយើងខ្ញុំមិនរាយការណ៍អំពីលេខទូរស័ព្ទនិងអ៊ីម៉ែលរបស់អតីតនិស្សិតណាម្នាក់ឡើយ។ ដោយហេតុនេះការចូលរួមឆ្លើយសំណួរធ្វើឡើងជាមួយអតីតនិស្សិតសាកលវិទ្យាល័យភូមិន្ទភ្នំពេញដោយការស្ម័គ្រចិត្តតាមរយៈការជម្រាបជូនអំពីគោលបំណងនិងអត្ថប្រយោជន៍នៃការសិក្សាស្រាវជ្រាវក្នុងពេលទូរស័ព្ទទំនាក់ទំនងជាលើកដំបូង។ នៅពេលដែលអ្នកចូលរួមផ្តល់ព័ត៌មាន ក្រុមការងារស្រាវជ្រាវបានបន្តនីតិវិធីរបស់ខ្លួនដោយផ្តល់ជូនកម្រងសំណួរតាមទម្រង់Google Form និង link សម្រាប់ភ្ជាប់ និងបានប្រាប់អ្នកផ្តល់ចម្លើយ អំពីការបំពេញ មុនពេលដែលចូលរួមទាំងអស់បំពេញនិងឆ្លើយសំណួរទាំងអស់ដោយគ្មានការបង្ខិតបង្ខំឡើយហើយអ្នកចូលរួមក៏អាចមានសិទ្ធិគ្រប់គ្រាន់ក្នុងការមិនផ្តល់ចម្លើយលើសំណួរណាមួយ។ ក្រុមការងារស្រាវជ្រាវ កំណត់ពេលវេលាហើយបើមិនមានព័ត៌មានត្រឡប់វិញទេ គឺសន្មត់ថាអ្នកចូលរួមបានបោះបង់ឱកាសក្នុងការផ្តល់ទិន្នន័យ។ ការព្រមព្រៀងផ្តល់ព័ត៌មាននេះពុំមានលាយលក្ខណ៍អក្សរទេ ដោយសារតែការប្រមូលទិន្នន័យធ្វើឡើយពីចម្ងាយ ហើយក្រុមស្រាវជ្រាវបានសន្យាជូនថានឹងរក្សាការសម្ងាត់សម្រាប់បុគ្គលម្នាក់ៗតាមក្រិត្យក្រមនិងគោលការណ៍ក្រុមសីលធម៌។

### ២.២ វិធីសាស្ត្រនិយមករណ៍ប្រមូលទិន្នន័យ

ដើម្បីទទួលបានលទ្ធផលសម្រាប់បកស្រាយដែលអាចទុកចិត្តបាន យើងបានប្រើប្រាស់វិធីសាស្ត្រតាមបែបវិភាគស្ថិតិនិងវិធីសាស្ត្រវិភាគទិន្នន័យ ដោយប្រើប្រាស់កម្រងសំណួរជាឧបករណ៍សម្រាប់ប្រមូលព័ត៌មាននិងទិន្នន័យដែលទាក់ទងនឹងអតីតនិស្សិតដែលបានបញ្ចប់ការសិក្សាក្នុងឆ្នាំ ២០១៩ និង២០២០។ កម្រងសំណួរដែលប្រើប្រាស់សម្រាប់សម្ភាសបានចែកចេញជាប្រាំផ្នែកធំៗ ដែលផ្នែកទី១ពាក់ព័ន្ធព័ត៌មាននិស្សិតដែលផ្ដោតចំបងលើភេទ កន្លែងរស់នៅសព្វថ្ងៃ ជំនាញដែលសិក្សា។ ផ្នែកទី២ ទាក់ទងបទពិសោធន៍ការងារ

ក្នុងពេលសិក្សាក្នុងគ្រឹះស្ថាន ផ្នែកទី៣ទាក់ទងនឹងស្ថានភាពការងារក្រោយពេលបញ្ចប់ការសិក្សា ផ្នែកទី៤គឺ ផ្ដោតលើទស្សនៈនិស្សិតអំពីការសិក្សានិងតម្រូវការទីផ្សារការងារ ហើយផ្នែកទី៥គឺការស្វែងយល់ពីការសិក្សា ពេញមួយជីវិត។ កម្រងសំណួរបានបំបែកជា Google Form ហើយបានធ្វើ link ទៅឲ្យនិស្សិត៥៤៨ នាក់(Testing Sample Proportion,  $p=548$ ) ដែលបានបញ្ចប់ការសិក្សាក្នុងឆ្នាំ ២០១៨ តាមរយៈEmail ដើម្បីប្រាកដថាកម្រងសំណួរទាំងនោះជា ឧបករណ៍សម្រាប់ប្រមូលព័ត៌មានដែលចង់បានពិតប្រាកដ។ ក្នុង ការសាកល្បងកម្រងសំណួរនោះ យើងរកឃើញថាវិធីបែបនេះប្រើប្រាស់ពេលវេលាច្រើនហើយលទ្ធផលបាន តិច(តែ៦%ប៉ុណ្ណោះ) ដែលអាចធ្វើសេចក្ដីសន្និដ្ឋានបានថាការប្រមូលព័ត៌មាននិងទិន្នន័យបែបនេះមិនសូវ មានប្រសិទ្ធភាព។

តាមរយៈការសាកល្បងកម្រងសំណួរ យើងបានសម្រេចជ្រើសរើសប្រើប្រាស់លេខទូរស័ព្ទសម្រាប់ទំនាក់ទំនង អតីតនិស្សិតទាំងនោះតាមទំហំសំណាក។ ការទំនាក់ទំនងតាមលេខទូរស័ព្ទមានការលំបាកខ្លះដោយសារតែ មានលេខទូរស័ព្ទជាច្រើនបានផ្លាស់ប្តូរដែលធ្វើឱ្យយើងជ្រើសរើសសំណាកតាមបែបចៃដន្យ (Stratified random Sampling)។ ក្នុងន័យនេះការកំណត់ទំហំគំរូតាំងដែលអាចទុកចិត្ត៩៥% និងត្រូវបានគណនា យ៉ាងហ្មត់ចត់ដើម្បីឱ្យគំរូតាំងតំណាងឱ្យអ្នកបានបញ្ចប់ការសិក្សាមានភាពសុក្រិតដោយផ្អែកលើកម្រិត លំអៀង៥% ។

ការប្រមូលទិន្នន័យធ្វើឡើងតាមរយៈមធ្យោបាយមួយចំនួនដូចជាការប្រើប្រាស់លេខទូរស័ព្ទ Telegram និង Online(Google Form)។ ក្នុងនោះយើងបានណែនាំក្រុមអ្នកប្រមូលព័ត៌មានអំពីនីតិវិធីធ្វើបទសម្ភាសន៍ យ៉ាងត្រឹមត្រូវនិងមានការត្រួតពិនិត្យយ៉ាងហ្មត់ចត់ ដើម្បីប្រាកដថាពួកអ្នកប្រមូលព័ត៌មានទាំងនោះមាន សមត្ថភាពសម្ភាសបានល្អនិងចេះប្រមូលព័ត៌មានដែលចាំបាច់។ ក្នុងពេលដែលក្រុមអ្នកសម្ភាសន៍ចេញធ្វើ សម្ភាសដោយម្ចាស់ការហើយ ការិយាល័យធានាគុណភាពបានតាមពិនិត្យផ្ទៀងផ្ទាត់លទ្ធផលទិន្នន័យយ៉ាង យកចិត្តទុកដាក់ ដើម្បីដឹងច្បាស់ថាព័ត៌មានដែលប្រមូលបានពីការស្រាវជ្រាវនេះអាចជាព័ត៌មានដែលជឿ ទុកចិត្តបាន។ ក្រោយពីអ្នកចូលរួម បានយល់ព្រមផ្តល់ព័ត៌មានហើយ ក្រុមអ្នកសម្ភាសន៍បានធ្វើកម្រងសំណួរ មានទម្រង់ជា Google Form ទៅឲ្យអតីតនិស្សិតតាមរយៈTelegram ហើយបានសុំឱ្យអ្នកចូលរួមបំពេញ ព័ត៌មានចប់សព្វគ្រប់ ត្រូវថតកម្រងសំណួរទំព័រចុងក្រោយផ្ញើមកក្រុមអ្នកសម្ភាសន៍វិញ។

**២.៣ ទំហំគំរូតាង**

សាកលវិទ្យាល័យភូមិន្ទភ្នំពេញមាននិស្សិតទទួលបានអាហារូបករណ៍ប្រមាណជា២០% និងនិស្សិតសិក្សាបង់ ថ្លៃប្រមាណជា៨០%។ ផ្អែកលើបំណែកគំរូតាំង២៧៩៥សំណាក (Sample Proportion,  $p=2795$ ) ដែល បានបញ្ចប់ការសិក្សាឆ្នាំ២០១៩និង២០២០ពីសាកលវិទ្យាល័យភូមិន្ទភ្នំពេញ យើងបានកំណត់យកទំហំគំរូ

តាង៨៦៦សំណាក តាមការជ្រើសរើសបែបចែង្រូង(Stratified random Sampling) ពេលគឺស្មើនឹង ៦០%នៃបំណែកគំរូតាង(Sample Proportion) នៃកម្រិតទុកចិត្ត ៩៥%និងកម្រិតលំអៀង៥% ។

### **២.៤ ការប្រមូលទិន្នន័យ**

ដើម្បីប្រមូលទិន្នន័យ ការិយាល័យធានាគុណភាពបានចាប់ផ្តើមប្រមូលព័ត៌មានទំនាក់ទំនងរបស់ និស្សិតដែលបានបញ្ចប់ការសិក្សាទាំងអស់ពីតាមការិយាល័យសិក្សារបស់សាកលវិទ្យាល័យភូមិន្ទភ្នំពេញ។ នៅដើមខែកញ្ញា២០២០យើងចាប់ផ្តើមសាកល្បងកម្រងសំណួរមុននឹងត្រូវយកទៅអនុវត្តក្នុងការប្រមូល ព័ត៌មាននិងដើម្បីធានាថាលទ្ធផលដែលប្រមូលបានអាចបំពេញគោលបំណងនៃការសិក្សានិងរបកគំហើញ ដែលអាចទទួលយកបានស្របតាមអ្វីដែលយើងចង់ស្វែងរក ហើយដើមខែវិច្ឆិកា យើងបានរើសអ្នកសម្ភាសន៍ យកមកបណ្តុះបណ្តាលមុនដំណើរការប្រមូលទិន្នន័យ។ គួរកត់សម្គាល់ថាការស្រាវជ្រាវនេះពីងផ្អែកទៅលើ ការទំនាក់ទំនងតាមទូរស័ព្ទ Telegram និងOnline(Google Form) ដោយមើលឃើញថាសារអេឡិចត្រូនិក តែមួយមិនអំណោយផលដល់និស្សិតដែលរស់នៅតាមតំបន់ជាប់ស្រយាលនៃប្រទេសកម្ពុជាទេ ហើយការប្រើ ប្រាស់ប្រព័ន្ធទំនាក់ទំនងតាមទូរស័ព្ទ រួមជាមួយTelegram និងOnline(Google Form) អាចជួយឲ្យយើង សន្សំថវិកា និងពេលវេលាបានច្រើន ហើយលទ្ធផលក៏អាចទុកចិត្ត ដោយសារអ្នកផ្តល់ចម្លើយមានពេលគ្រប់ គ្រាន់ក្នុងការផ្តល់ចម្លើយត្រឡប់មកវិញ។ សំណួរដែលប្រើប្រាស់ក្នុងការប្រមូលទិន្នន័យនេះ ភាគច្រើនតម្រូវឱ្យ អ្នកឆ្លើយផ្តល់និទស្សន៍ ចំណែកចម្លើយដែលទទួលបានជាពាក្យពេចន៍ត្រូវបានបំលែងជាលេខកូដមុនបញ្ចូល ក្នុងប្រព័ន្ធ SPSS សម្រាប់ធ្វើការវិភាគ ។

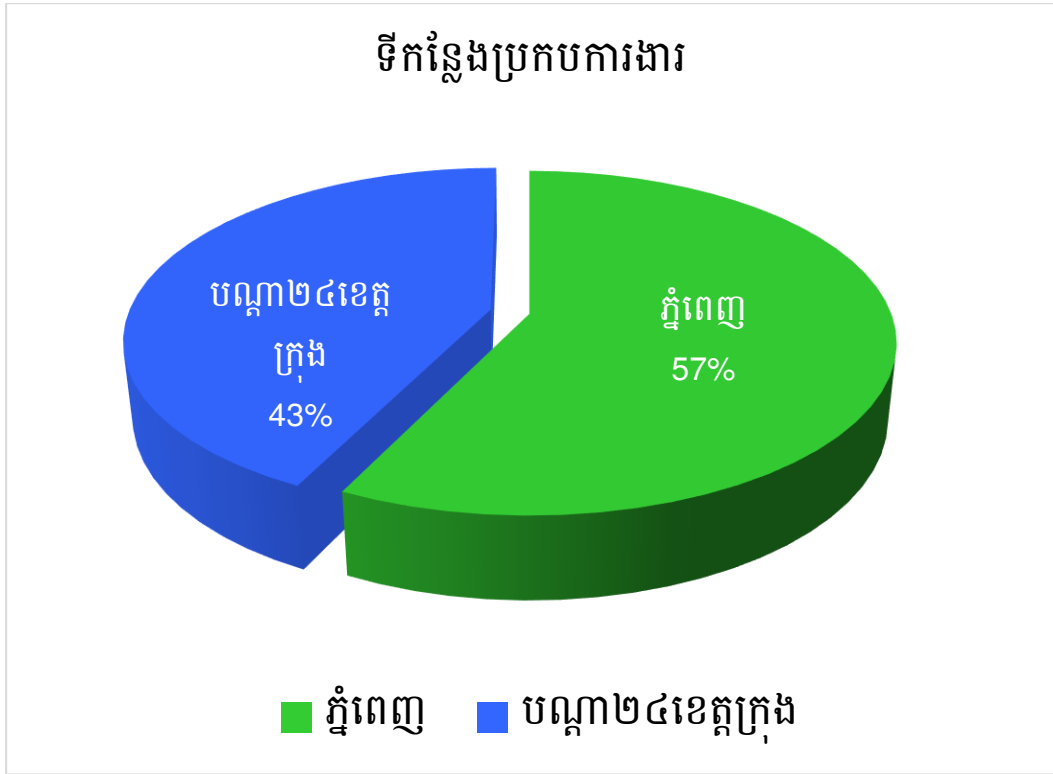
### **៣. លទ្ធផលសិក្សានិងការវិភាគទិន្នន័យ**

#### **៣.១ លទ្ធផលអ្នកចូលរួមផ្តល់ព័ត៌មាន**

ការសិក្សាអំពីលទ្ធភាពស្វែងរកការងារធ្វើរបស់អតីតនិស្សិតផ្នែកSTEMដែលបានបញ្ចប់ការសិក្សាពីសាកល វិទ្យាល័យភូមិន្ទភ្នំពេញក្នុងឆ្នាំ២០១៩ និង២០២០។ ការស្រាវជ្រាវនេះ គឺសិក្សាលើក្រុមនិស្សិតថ្នាក់ បរិញ្ញាបត្រអាហារូបករណ៍និងសិក្សាបង់ថ្លៃ ដែលមានគំរូតាងចំនួន៨៦៦សំណាក និស្សិតប្រុស៦៣.៣%និង និស្សិតស្រី៣៦.៧% ដែលតំណាងឲ្យអតីតនិស្សិតដែលបានបញ្ចប់ការសិក្សាក្នុងឆ្នាំ២០១៩ចំនួន១៥៦២ នាក់ (Sample Proportion  $\hat{p}=1562$ ) និងឆ្នាំ២០២០ចំនួន៧១៨នាក់(Sample Proportion  $\hat{p}=718$ ) សរុបទាំងអស់២២៨០នាក់ (Population Size  $N =2280$ )។ អ្នកចូលរួមក្នុងការសិក្សានេះមកពីផ្នែកSTEM ដែលមានមហាវិទ្យាល័យវិទ្យាសាស្ត្រចំនួន៩៣.៣%(Sample Size  $n=866$ ) និងមហាវិទ្យាល័យវិស្វកម្ម ចំនួន៦.៧%( $n=866$ )។ចម្លើយដែលទទួលបានទាំងនោះមាននិស្សិតអាហារូបករណ៍ចំនួន១៧.២%

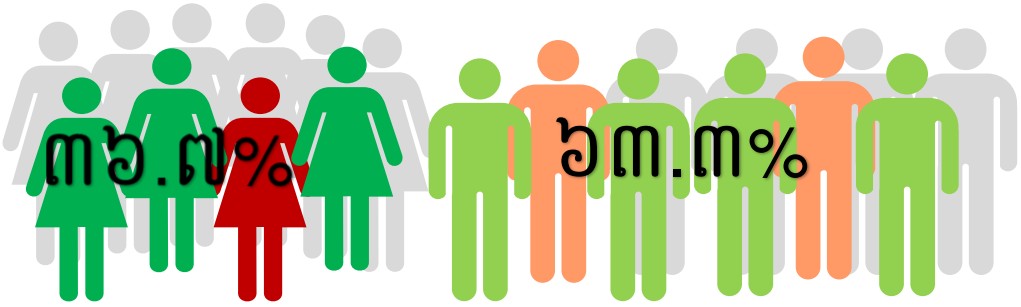
(n=866) និស្សិតស្រី២១.៧% និងសិក្សាបង់ថ្លៃចំនួន៨២.៨% (n=866) និស្សិតស្រី៧៨.៣% ហើយអតីតនិស្សិតទាំងនោះកំពុងបម្រើការទូទាំង ២៥ ខេត្តក្នុងប្រទេសកម្ពុជា។ ការសិក្សានេះបានបង្ហាញថា អតីតនិស្សិតភាគច្រើន( ៥៧%) កំពុងរស់នៅនិងបម្រើការក្នុងរាជធានីភ្នំពេញ។

តាមទិន្នន័យដែលទទួលបាន បង្ហាញឲ្យឃើញថា អតីតនិស្សិតរបស់សាកលវិទ្យាល័យភូមិន្ទភ្នំពេញបានកំពុងបម្រើការងារក្នុងវិស័យនានាទូទាំង២៥ខេត្តក្នុងនៃព្រះរាជាណាចក្រកម្ពុជា។



ក្រាហ្វិក 1: ទីកន្លែងអតីតនិស្សិតសករាជប្រកបការងារតាម ខេត្តនិងក្រុង

រូបភាព 1 : គំរូតាងអ្នកចូលរួម



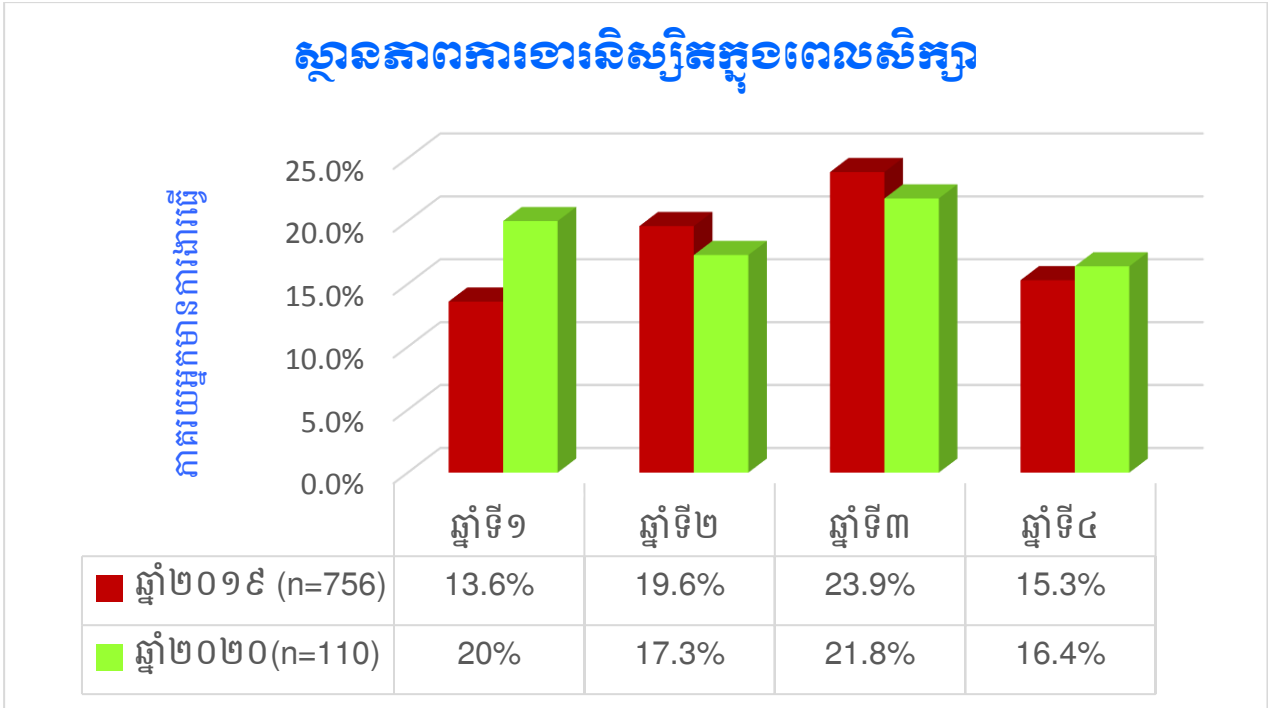
អ្នកចូលរួមផ្តល់ព័ត៌មានអំពីលទ្ធភាពមានការងារធ្វើមានអាយុចន្លោះពី២០ឆ្នាំទៅ២៥ឆ្នាំ។ ផ្អែកលើទិន្នន័យដែលទទួលបាននោះបង្ហាញថា ក្រុមអតីតនិស្សិតដែលបានបញ្ចប់ការសិក្សាក្នុងឆ្នាំ២០១៩ អាយុចន្លោះពី២០ឆ្នាំទៅ២៥ឆ្នាំ មានចំនួន៩១.៤% រីឯក្រុមនិស្សិតដែលបានបញ្ចប់ការសិក្សាក្នុងឆ្នាំ២០២០ អាយុចន្លោះពី

២០ឆ្នាំទៅ២៥ឆ្នាំ មានចំនួន៩៧.៣% មកពីមហាវិទ្យាល័យវិទ្យាសាស្ត្រចំនួន៩១.៧% (n=808) និងមហាវិទ្យាល័យវិស្វកម្មចំនួន៩៨.៣%(n=58)។

**៣.២ ការប្រៀបធៀបអំពីស្ថានភាពការងារនិស្សិតក្នុងពេលកំពុងសិក្សា**

តាមការសិក្សាបង្ហាញថា និស្សិតមានការងារធ្វើក្នុងពេលសិក្សាកំឡុងពេលកំពុងរៀនភាគច្រើនជានិស្សិតឆ្នាំទី៣ ក្នុងនោះអតីតនិស្សិតរៀនចប់ក្នុងឆ្នាំ២០១៩(n=756) ចំនួន២៣.៩% និងនិស្សិតដែលបានបញ្ចប់ការសិក្សាក្នុងឆ្នាំ២០២០(Sample size n=110)ចំនួន២១.៨%។ តាមការវិភាគទិន្នន័យដែលផ្តល់ដោយអ្នកចូលរួម បានបង្ហាញថាមុនចូលសិក្សារបស់ក្រុមអតីតនិស្សិតដែលបានបញ្ចប់ការសិក្សាក្នុងឆ្នាំ២០១៩ចំនួន១៦.៣%មានការងារធ្វើរួចហើយ ចំណែកក្រុមនិស្សិតរៀនចប់ក្នុងឆ្នាំ២០២០ចំនួន២០.៩%បានអះអាងថាមានការងារធ្វើរួចហើយដែរ។

ផ្អែកលើទិន្នន័យតាងខាងក្រោម យើងអាចសន្និដ្ឋានថាពេលបានចូលមកសិក្សាក្នុងសាកលវិទ្យាល័យភូមិភ្នំពេញ និស្សិតបានស្វែងរកការងារធ្វើទៅតាមលទ្ធភាពរបស់ពួកគេ ហើយនៅឆ្នាំទី៤ជាឆ្នាំបញ្ចប់ ចំនួនមានការងារធ្វើក្នុងពេលសិក្សាមានការថយចុះមកវិញដែលជាសញ្ញាណបង្ហាញថានិស្សិតបានងាកមកផ្តោតលើការសិក្សាដើម្បីប្រឡងបញ្ចប់។

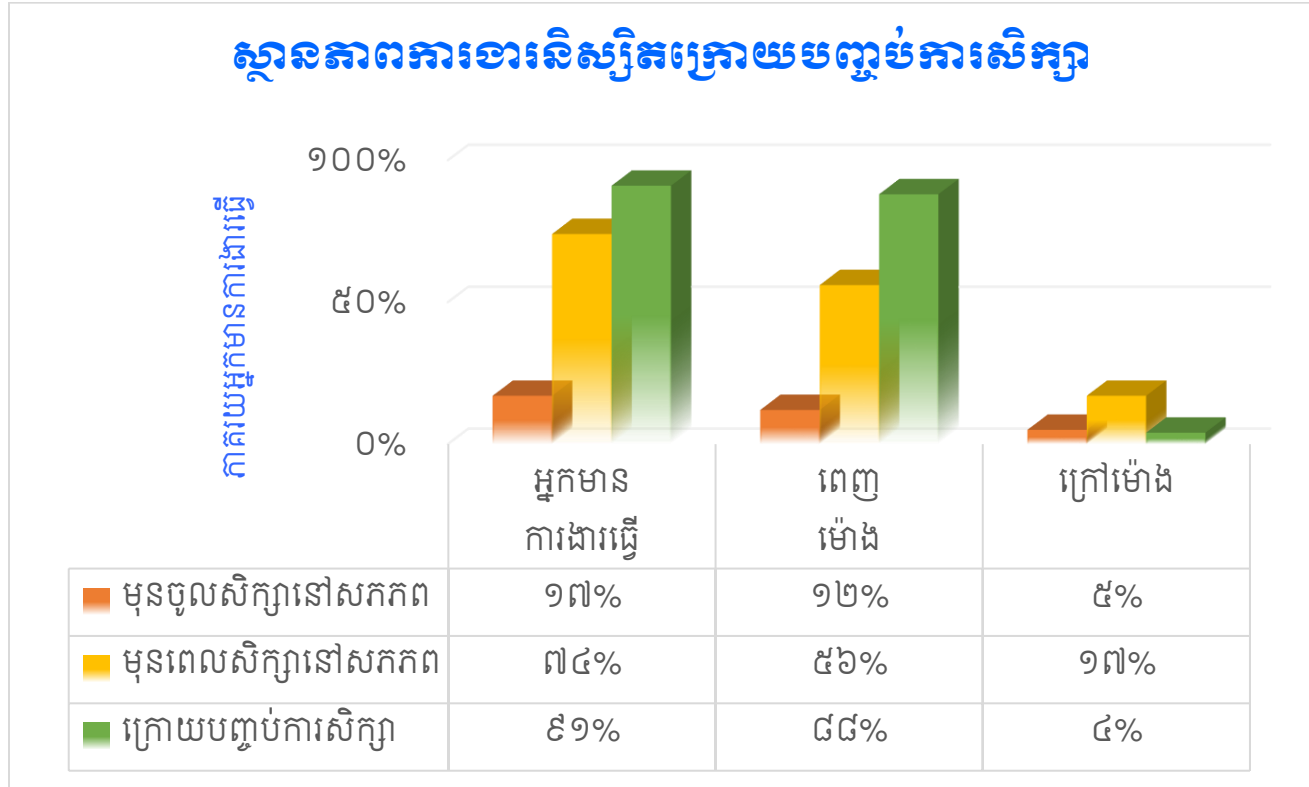


ក្រាហ្វិក ២ ៖ ស្ថានភាពនិស្សិតមានការងារធ្វើក្នុងពេលសិក្សានៅសកកព

### ៣.៣ ការប្រៀបធៀបអំពីស្ថានភាពការងារនិស្សិតក្រោយពេលបញ្ចប់ការសិក្សា

ការសិក្សាបានបង្ហាញថា៖ក្រុមនិស្សិតដែលបញ្ចប់ការសិក្សាក្នុងឆ្នាំ២០១៩ និង២០២០កន្លងមក ទទួលបានការងារធ្វើ៩១% (n=866) បើធៀបមុនការចូលមកសិក្សានៅសកភកត្រឹមត្រូវមានកំណើន៧៤% តែបើធៀបក្នុងកំឡុងពេលសិក្សានៅសកភកត្រឹមត្រូវមានកំណើន១៧% ក្នុងនោះកំណើនទទួលបានការងារពេញម៉ោងមានរហូតដល់ទៅ៧៥.៦%។ បើវិភាគពីលទ្ធភាពមានការងារទៅតាមឆ្នាំដែលបានបញ្ចប់ការសិក្សា បង្ហាញឲ្យឃើញថា និស្សិតដែលបានរៀនចប់ក្នុងឆ្នាំ២០១៩មានការងារស្ថិរភាព៩១.៩%(n=756)ក្នុងនោះការងារពេញម៉ោង ៨៨.៩% ចំណែកនិស្សិតដែលបានរៀនចប់ក្នុងឆ្នាំ២០២០មានការងារស្ថិរភាព៨៣.៦%(n=110)ក្នុងនោះការងារពេញម៉ោង៨១.៨%។ ជារួម ក្នុងចំណោមអ្នកមានការងារធ្វើ៩១% (n=866) ក្រោយបញ្ចប់ការសិក្សាទាំងនោះ មានអតីតនិស្សិតជាស្រ្តីមានទទួលបានការ៨៧.៧%(n=318) និងមានការងារពេញម៉ោងចំនួន ៨៣.៦%(n=318)។

យោងតាមទិន្នន័យវិភាគ យើងអាចធ្វើការសន្និដ្ឋានថាបើនិស្សិតដែលបានបញ្ចប់ការសិក្សាមុនអាចមានលទ្ធភាពទទួលបានការងារស្ថិរភាពបានច្រើនជាង ហើយក៏អាចសន្និដ្ឋានដែរថានិស្សិតដែលបានបញ្ចប់ការសិក្សាពីសាកលវិទ្យាល័យភូមិន្ទភ្នំពេញ ពិតជាអាចទទួលបានការងារស្ថិរភាពមួយពិតប្រាកដ។



ក្រាហ្វិក ៣៖ លទ្ធភាពមានការងារធ្វើក្រោយបញ្ចប់ការសិក្សា

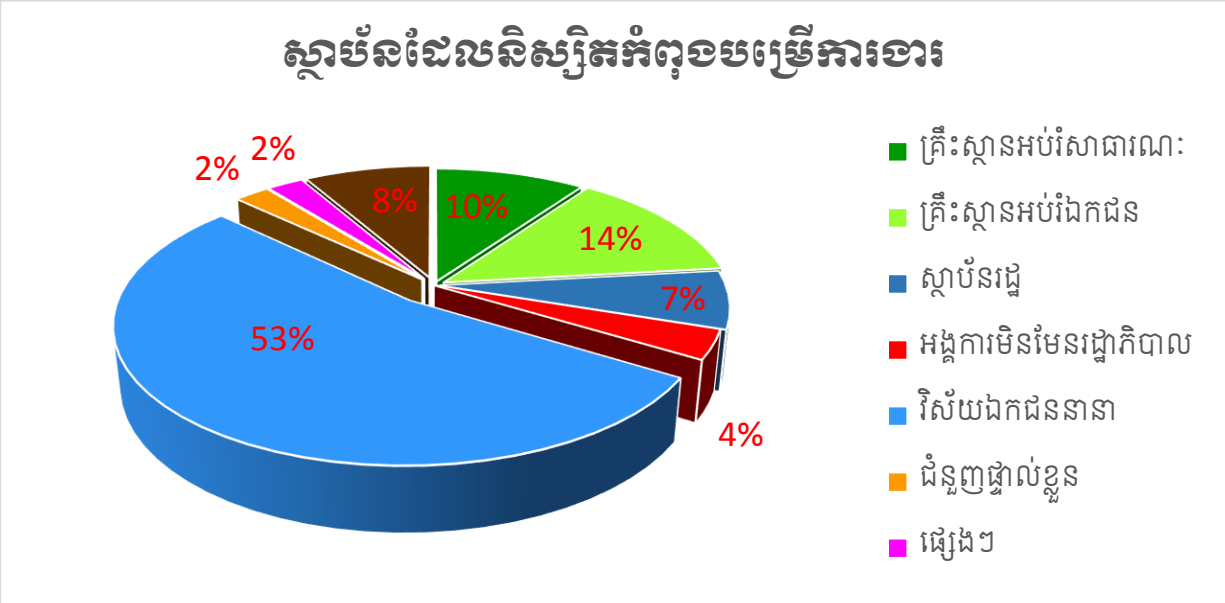


**៣.៤ រយៈពេលមានការងារធ្វើក្រោយពេលបញ្ចប់ការសិក្សា**

តាមទិន្នន័យដែលផ្តល់ដោយអ្នកចូលរួមឆ្លើយសំណួរបង្ហាញថា ក្រុមអតីតនិស្សិតដែលបានបញ្ចប់ការសិក្សាក្នុងឆ្នាំ២០១៩និងឆ្នាំ២០២០ (n=866) ភាគច្រើន៨៣.១% ទទួលស្គាល់ថាការសិក្សានៅសាកលវិទ្យាល័យភូមិន្ទភ្នំពេញអាចជួយពួកគាត់ឲ្យរកការងារបានក្នុងរយៈពេលមួយតិចជាង៣ខែមានចំនួន៦៧.៧% និងអ្នកចំណាយពេលរកការងារធ្វើក្នុងរយៈពេលចន្លោះពី៣ខែទៅ៦ខែមានចំនួន១៩.៣% ដោយឡែក ក្រុមនិស្សិតដែលបញ្ចប់ការសិក្សាមួយចំនួនតូចបានប្រើប្រាស់រយៈពេលច្រើនជាង៦ខែ ដើម្បីទទួលបានការងារធ្វើ។

**៣.៥ ស្ថាប័ននិស្សិតកំពុងបម្រើការងារក្រោយពេលបញ្ចប់ការសិក្សា**

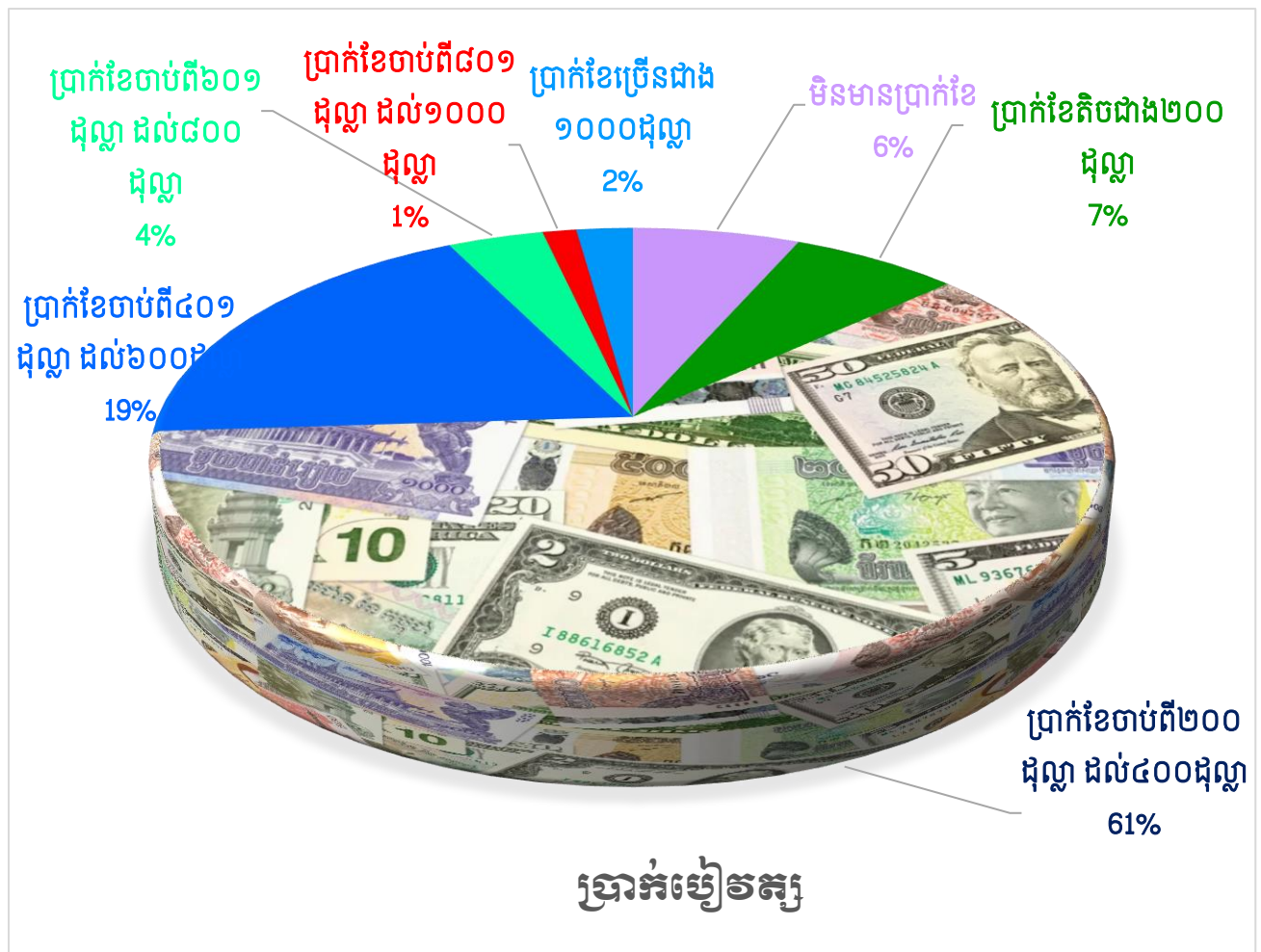
តាមការវិភាគលើទិន្នន័យដែលទទួលបានបង្ហាញលទ្ធផលថា ក្នុងចំណោមអ្នកមានការងារធ្វើពេញម៉ោងចំនួន៩១.៩%(n=756 អតីតនិស្សិតដែលបានបញ្ចប់ការសិក្សាក្នុងឆ្នាំ២០១៩) គឺមាននិស្សិត១១.២% បម្រើការងារក្នុងគ្រឹះស្ថានអប់រំសាធារណៈ និស្សិត១៤.២%បម្រើការងារក្នុងគ្រឹះស្ថានអប់រំឯកជន និស្សិត៧.១% បម្រើការងារក្នុងស្ថាប័នរដ្ឋ និស្សិត៣.៨% បម្រើការងារក្នុងអង្គការមិនមែនរដ្ឋាភិបាល និស្សិត៥១.១% បម្រើការងារក្នុងវិស័យឯកជននានា និង២.៦%មានជំនួញផ្ទាល់ខ្លួន។ ដោយឡែក សម្រាប់អតីតនិស្សិតដែលបានបញ្ចប់ការសិក្សាក្នុងឆ្នាំ២០២០ដែលមានការងារធ្វើពេញម៉ោងចំនួន៨៣.៦% (n=110) គឺមាននិស្សិត៨.២% កំពុងបម្រើការងារក្នុងគ្រឹះស្ថានអប់រំឯកជន និស្សិត៥.៥% បម្រើការងារក្នុងស្ថាប័នរដ្ឋនិស្សិត៦៩.១% កំពុងបម្រើការងារក្នុងផ្នែកឯកជននានា។ តាមការវិភាគលទ្ធផលនេះបង្ហាញថា និស្សិតដែលបានបញ្ចប់ការសិក្សាពីសាកលវិទ្យាល័យភូមិន្ទភ្នំពេញយ៉ាងច្រើនលើសលប់ គឺមានលទ្ធភាពរកការងារធ្វើបានច្រើនក្នុងវិស័យឯកជននានា។ ដូច្នេះ ការសិក្សានៅពីសាកលវិទ្យាល័យភូមិន្ទភ្នំពេញមិនមែនសម្រាប់តែការបណ្តុះបណ្តាលគ្រួសម្រាប់វិស័យអប់រំប៉ុណ្ណោះទេ។



ក្រាហ្វិក 4 ៖ ស្ថាប័នដែលនិស្សិតកំពុងធ្វើការងារក្រោយបញ្ចប់ការសិក្សា

### ៣.៦ ប្រាក់បៀវត្សទទួលបានប្រចាំខែ

តាមការផ្តល់ចម្លើយរបស់អ្នកចូលរួមបំពេញសំណួរបានបញ្ជាក់ឱ្យដឹងថា ក្រោយពេលបានបញ្ចប់ការសិក្សាពីសាកលវិទ្យាល័យភូមិន្ទភ្នំពេញ និងស្មិតទទួលបានប្រាក់បៀវត្សតិចជាង២០០ដុល្លារមានចំនួន៦.៧% ប្រាក់បៀវត្សចាប់ពី២០០ដុល្លារ ដល់៤០០ដុល្លារ មានចំនួន៦០.៧% ប្រាក់បៀវត្សចាប់ពី៤០១ដុល្លារ ដល់៦០០ដុល្លារ មានចំនួន១៨.៧% ប្រាក់បៀវត្សចាប់ពី៦០១ដុល្លារ ដល់៨០០ដុល្លារ មានចំនួន៣.៨% ប្រាក់បៀវត្សចាប់ពី៨០១ដុល្លារ ដល់១០០០ដុល្លារ មាន១.៣% និងប្រាក់បៀវត្សច្រើនជាង១០០០ដុល្លារ មាន២.២% ។ ក្នុងនោះនិស្សិតដែលមានប្រាក់បៀវត្សខ្ពស់ជាងគេគឺនិស្សិតដែលបានបញ្ចប់ការសិក្សាផ្នែកព័ត៌មានវិទ្យា។ គួរកត់សម្គាល់ដែរថា និស្សិតភាគច្រើនដែលទទួលបានប្រាក់បៀវត្សចន្លោះពី២០០ដុល្លារ ដល់៤០០ដុល្លារ ដែលមានចំនួនរហូតដល់ជាង៦០.៧%នោះ គឺជាកត្តាស្វែងយល់បន្ថែមពីស្ថានភាពបៀវត្សទូទៅក្នុងប្រទេសកម្ពុជា ហើយកត្តាដែលជួយជម្រុញឲ្យទទួលបានបៀវត្សខ្ពស់ គឺអាស្រ័យលើប្រភេទការងារផងដែរ។



ក្រាហ្វិក ៥ ៖ ស្ថានភាពប្រាក់បៀវត្សដែលនិស្សិតទទួលបាន

### ៣.៧ ការប្រៀបធៀបប្រាក់បៀវត្សប្រចាំខែ

តាមការវិភាគលើទិន្នន័យដែលទទួលបានបង្ហាញលទ្ធផលថា ក្រុមនិស្សិតដែលមានប្រាក់បៀវត្សខ្ពស់គឺក្រុមនិស្សិតដែលបានបញ្ចប់ការសិក្សាក្នុងឆ្នាំ២០១៩។ លើសពីនេះទិន្នន័យក៏បានបង្ហាញផងដែរថា ការទទួលបានបៀវត្សគឺមិនអាស្រ័យលើភេទរបស់និស្សិតប្រុសឬស្រីទេ ហើយក៏មិនមានការខុសគ្នារវាងនិស្សិតទទួលបានអាហារូបករណ៍ ឬក៏សិក្សាបង់ថ្លៃដែរ។

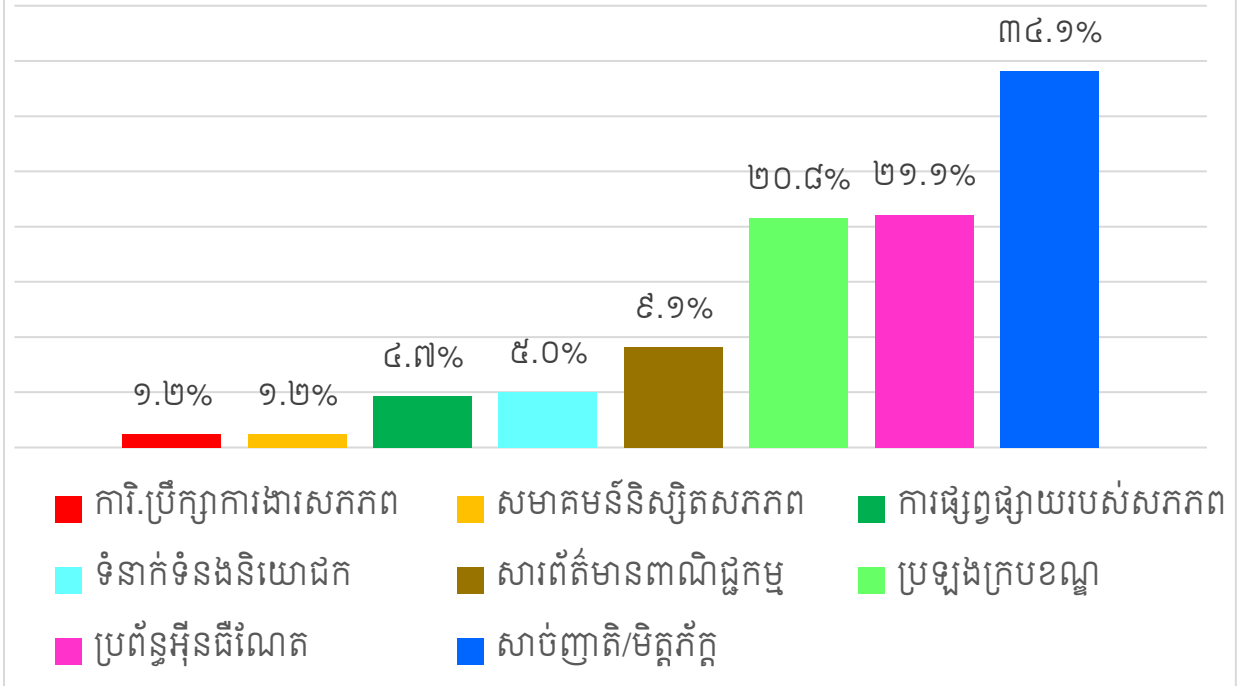
តារាង 1 ៖ តារាងប្រៀបធៀបប្រាក់បៀវត្ស

ឯកទេសជំនាញ	ប្រាក់បៀវត្ស (US\$)			
	ចន្លោះពី \$401 ដល់\$600	ចន្លោះពី \$601 ដល់\$800	ចន្លោះពី \$801 ដល់\$1000	ច្រើនជាង \$1,000
ព័ត៌មានវិទ្យា	៦០.៥%	៦៥.៥%	៦០%	៥០%
វិស្វកម្មព័ត៌មានវិទ្យា	៤.៣%	៦.៩%	១០%	៦.៣%
ពាណិជ្ជ-អន្តរជាតិ	៣.៧%	១០.៣%	០.០%	១២.៥%
	n=162	n=59	n=29	n=16

### ៣.៨ មធ្យោបាយស្វែងរកការងារធ្វើ

ការប្រមូលទិន្នន័យអំពីរបៀបអតីតនិស្សិតស្វែងរកការងារធ្វើ គឺក្នុងគោលបំណងពិនិត្យមើលប្រសិទ្ធភាពលើយន្តការផ្តល់សេវាកម្មដែលមានស្រាប់របស់គ្រឹះស្ថាន និងមធ្យោបាយផ្សេងៗដែលនិស្សិតប្រើប្រាស់ដើម្បីទទួលបានការងារធ្វើ។ តាមទិន្នន័យដែលទទួលបានបង្ហាញលទ្ធផលថា និស្សិតភាគច្រើនមិនបានប្រើប្រាស់សេវាកម្មដែលផ្តល់ដោយគ្រឹះស្ថានទេ ហើយមធ្យោបាយដែលនិស្សិតរកការងារធ្វើច្រើនជាងគេ គឺតាមរយៈការទទួលបានព័ត៌មានពីសាច់ញាតិឬមិត្តភក្តិ ៣៤.១% តាមប្រព័ន្ធអ៊ីនធឺណិត ២១.១% និងការប្រឡងក្របខណ្ឌ ២០.៨%។

### មធ្យោបាយរកការងារធ្វើរបស់និស្សិត



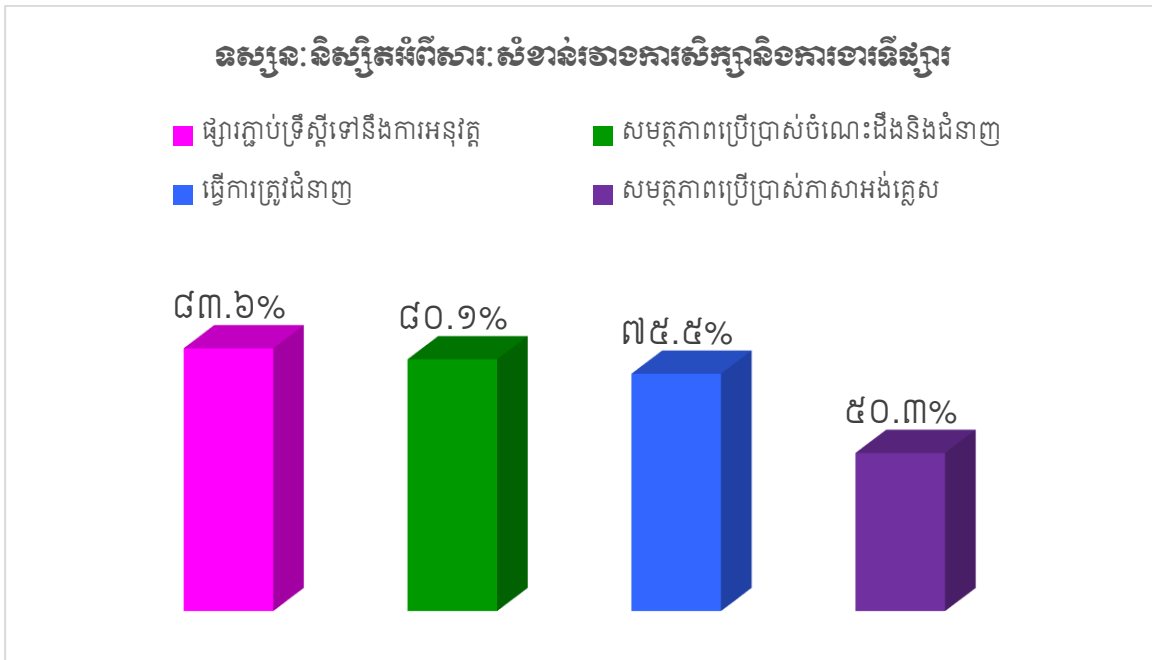
ក្រាហ្វិក ៦ ៖ មធ្យោបាយរកការងារធ្វើក្រោយបញ្ចប់ការសិក្សា

### ៣.៩ ទស្សនៈនិស្សិតអំពីចំណេះដឹងនិងអាជីព

ដើម្បីស្តារបស្ចង់ទស្សនៈនិស្សិតអំពីការប្រើប្រាស់ចំណេះដឹងជំនាញ និងអាជីពមានទំនាក់ទំនងនិងសារៈសំខាន់ជាមួយគ្នាក្នុងកម្រិតណាសម្រាប់ការងារដែលពួកគេកំពុងធ្វើបច្ចុប្បន្ន អ្នកចូលរួមត្រូវផ្តល់ពិន្ទុចាប់ពី១ ពិន្ទុ (មិនមានសារៈសំខាន់ទាល់តែសោះ) រហូតដល់៥ពិន្ទុ (មានសារៈសំខាន់ខ្លាំងណាស់)។ តាមការប្រមូលទិន្នន័យអំពីទស្សនៈអតីតនិស្សិតបានបង្ហាញឲ្យឃើញថា និស្សិត៦៨.២%(n=866)ទទួលស្គាល់ថាចំណេះដឹងនិងជំនាញដែលទទួលបានពីសាកលវិទ្យាល័យភូមិន្ទភ្នំពេញមានសារៈសំខាន់ខ្លាំងណាស់ និងនិស្សិត ៧៥.៥% (n=866)ទៀត បានវាយតម្លៃថាការសិក្សានៅទីនេះមានសារៈសំខាន់ខ្លាំងក្នុងការតម្រង់ទិសនិស្សិតឲ្យទទួលបានអាជីពបច្ចុប្បន្ន។

ដោយឡែកតាមការវិភាគទិន្នន័យដដែល និស្សិតចំនួន៨៣.៦% (r=0.534\*\*)យល់ឃើញថាការសិក្សានៅពីសាកលវិទ្យាល័យភូមិន្ទភ្នំពេញគឺបានផ្សារភ្ជាប់ទ្រឹស្តីទៅនឹងការអនុវត្ត ដែលជាកត្តាធ្វើនិស្សិតចំនួន៨០.១% (r=0.691\*\*)មានសមត្ថភាពគ្រប់គ្រាន់ក្នុងការប្រើប្រាស់ចំណេះដឹងនិងជំនាញដែលទទួលបានពីការសិក្សាទៅប្រតិបត្តិក្នុងការបំពេញការងារបច្ចុប្បន្ន ហើយជំនាញដែលបានសិក្សាកន្លងមកមានទំនាក់ទំនងយ៉ាងជិតស្និទ្ធជាមួយការងារដែលពួកគេកំពុងធ្វើ ឬអាចនិយាយបានថានិស្សិតចំនួន៧៧.៥%(r=0.690\*\*)កំពុងធ្វើការត្រូវតាមជំនាញ។ កត្តាចំបងទាំងនេះគឺជាចំណុចគន្លឹះដែលបានជួយឲ្យនិស្សិតដែលបានបញ្ចប់ការសិក្សា

ទាំងនោះមានឱកាសទទួលបានការងារស្ថិរភាពមួយសមស្រប។ ក្នុងនោះភាសាអង់គ្លេសក៏ជាកត្តាមូលដ្ឋានមួយសម្រាប់និស្សិតបំពេញការងារ ហើយក៏ជាកត្តាដែលគ្រឹះស្ថានត្រូវយកចិត្តទុកដាក់ក្នុងការបង្កើនសមត្ថភាពនិស្សិត និងឱកាសការងារទីផ្សារ។



ក្រាហ្វិក ៧ ៖ ទំនាក់ទំនងការសិក្សានិងជំនាញក្នុងការងារទីផ្សារ

### ៣.១០ ទំនាក់ទំនងកម្មវិធីសិក្សា និងក្របខណ្ឌគុណវុឌ្ឍិជាតិ

នៅក្នុងក្របខណ្ឌគុណវុឌ្ឍិជាតិ គឺតម្រូវឲ្យកម្មវិធីថ្នាក់បរិញ្ញាបត្រមានរំលេចនូវ ចំណេះដឹង ជំនាញក្នុងការគិត ជំនាញទំនាក់ទំនងអន្តរបុគ្គល និងការទទួលខុសត្រូវ ជំនាញលេខនព្វន្ត ព័ត៌មានវិទ្យា និងទំនាក់ទំនងជំនាញចិត្តចលនា។ តារាងខាងក្រោមបង្ហាញពីភាពឆ្លើយតបក្របខណ្ឌគុណវុឌ្ឍិជាតិ។

តារាង ២ ៖ ទំនាក់ទំនងកម្មវិធីសិក្សានិងក្របខណ្ឌគុណវុឌ្ឍិ

១=មិនសំខាន់ទាល់តែសោះ ៥=សំខាន់ខ្លាំងណាស់	១	២	៣	៤	៥
មុខវិជ្ជាទាំងអស់ដែលអ្នកសិក្សាមានប្រយោជន៍ចំពោះអាជីពអ្នកខ្លាំងណាស់	4.2%	11.3%	26.8%	25.5%	32.3%
ចំណេះដឹងដែលអ្នកទទួលបានពីស.ភ.ក.ព.កំពុងជាតម្រូវការចាំបាច់ក្នុងសង្គមកម្ពុជា	2.3%	6.8%	22.7%	28.8%	39.4%
ការសិក្សានៅស.ភ.ក.ព.ជួយអ្នកឲ្យមានសមត្ថភាពវិភាគនិងដោះស្រាយបញ្ហារប្រឈមនានាក្នុងការងារ	4.0%	10.2%	29.7%	29.8%	26.3%

១=មិនសំខាន់ទាល់តែសោះ: ៥=សំខាន់ខ្លាំងណាស់	១	២	៣	៤	៥
ការសិក្សានៅស.ភ.ភ.ព.បានជួយឲ្យអ្នកមានសមត្ថភាព ទំនាក់ទំនងការងារល្អ	4.3%	10.0%	30.4%	27.0%	27.4%
ការសិក្សានៅស.ភ.ភ.ព.បានជួយឲ្យអ្នកមានសមត្ថភាពថ្លៃ ប្រឌិត	3.7%	11.8%	33.6%	28.1%	22.9%
អ្នកមានសមត្ថភាពក្នុងការប្រើប្រាស់បច្ចេកវិទ្យាព័ត៌មាន (ICT)	2.9%	10.3%	27.3%	28.4%	31.2%
ចំណេះនិងជំនាញរបស់អ្នកអាចជួយអ្នកបង្កើតសហគ្រិន ភាពផ្ទាល់ខ្លួន	3.1%	11.1%	35.5%	22.4%	27.9%
អ្នកពេញចិត្តជាមួយចំណេះដឹងនិងគុណភាពអប់រំដែល អ្នកបានទទួលពី ស.ភ.ភ.ព.	3.6%	10.2%	27.4%	32.1%	26.8%

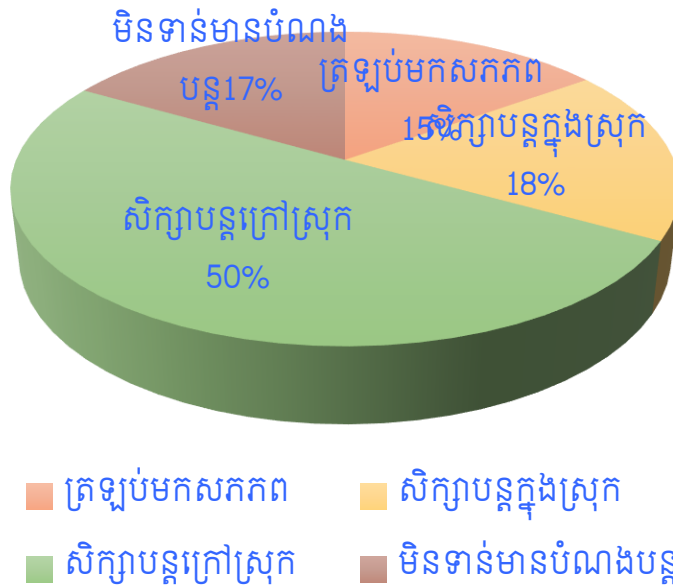
**សម្គាល់:** ការផ្តល់តម្លៃត្រឹមលេខ៣មានន័យថាដូចការរំពឹងទុក លេខ៤មានន័យថាលើសការរំពឹងទុក ហើយ  
លេខ៥មានន័យថាមានលក្ខណៈពិសេស។

**៣.១១ បំណងបន្តការសិក្សា**

តាមទិន្នន័យដែលទទួលបានបង្ហាញថា និស្សិតដែលបានបញ្ចប់ការសិក្សា(n=866) ពីសាកលវិទ្យាល័យភូមិន្ទ  
ភ្នំពេញប្រមាណជា១០.៧% បានបន្តកាសិក្សានៅNIE និងអ្នកដែលបន្តរៀនថ្នាក់បរិញ្ញាបត្រលើឯកទេស  
ផ្សេងឬគ្រឹះស្ថានផ្សេងចំនួន៦.៥%។ អ្នកបានបន្តសិក្សាថ្នាក់បរិញ្ញាបត្រជាន់ខ្ពស់៧.៨% និងអ្នកបន្តយក  
ថ្នាក់បណ្ឌិត០.២%។

អតីតនិស្សិតទាំងអស់នោះក៏មានបំណងចង់ត្រឡប់មកបន្តការសិក្សាថ្នាក់បរិញ្ញាបត្រជាន់ខ្ពស់នៅសាកល  
វិទ្យាល័យភូមិន្ទភ្នំពេញមានចំនួន១៥.១% ក្នុងចំណោមអ្នកដែលចង់បន្តកាសិក្សាក្នុងស្រុកមាន១៨% និង  
ចង់សិក្សានៅបរទេស៥០.២% ។ និស្សិតដែលបានបន្តការសិក្សាទាំងនោះគឺទទួលបានអាហារូបករណ៍ចំនួន  
៦.១% និងសិក្សាបង់ថ្លៃចំនួន៨.៥%។

### គោលបំណងបន្តការសិក្សា



ក្រាហ្វិក ៨ ៖ គោលបំណងបន្តការសិក្សា

### ៤. សេចក្តីសន្និដ្ឋាន

ដោយសង្ខេបនិស្សិតបញ្ចប់ការសិក្សាភាគច្រើនលើសលប់មានអាជីពមួយច្បាស់លាស់ ហើយបានទទួលស្គាល់ថាចំណេះដឹង ជំនាញ និងគុណតម្លៃ ដែលពួកគេទទួលបានពីការសិក្សានៅសាកលវិទ្យាល័យភូមិន្ទភ្នំពេញ បានជួយដល់ការស្វែងរកនិងបំពេញការងារមួយយ៉ាងពិតប្រាកដ។ សេចក្តីសន្និដ្ឋានទាំងឡាយខាងក្រោមគឺបង្ហាញអំពីគុណភាពនៃកម្មវិធីសិក្សានៅសាកលវិទ្យាល័យភូមិន្ទភ្នំពេញដែលឆ្លើយតបនឹងតម្រូវការជំនាញទីផ្សារការងារ និងសង្គមកម្ពុជា។ ជាពិសេសនោះ អ្វីដែលគួរឲ្យចំណាប់អារម្មណ៍នោះគឺនិស្សិតដែលបញ្ចប់បរិញ្ញាបត្រហើយចង់វិលមកសិក្សាបរិញ្ញាបត្រជាន់ខ្ពស់លើមុខជំនាញដដែលនៅសាកលវិទ្យាល័យភូមិន្ទភ្នំពេញវិញ ហើយនិស្សិត៨៧.៤%ចង់ឲ្យនិស្សិតជំនាន់ក្រោយៗសិក្សាមុខជំនាញដូចខ្លួនឲ្យបានច្រើន។ ដោយផ្អែកលើរបកគំហើញដែលបរិយាយពីខាងលើ យើងអាចទាញការសន្និដ្ឋានអំពីលទ្ធភាពស្វែងរកការងារធ្វើរបស់និស្សិតដែលបានបញ្ចប់ការសិក្សាពីសាកលវិទ្យាល័យភូមិន្ទភ្នំពេញដូចខាងក្រោម៖

- សាកលវិទ្យាល័យភូមិន្ទភ្នំពេញនៅតែជាកន្លែងបណ្តុះបណ្តាលធនធានមនុស្សប្រកបដោយគុណភាពនិងសមត្ថភាព ជាទីទំនុកចិត្តសម្រាប់រួមចំណែកបង្កើនសមិទ្ធផលដល់សេដ្ឋកិច្ចសង្គម។
- និស្សិតដែលបានបញ្ចប់ការសិក្សាពីគ្រឹះស្ថានជាតិមួយនេះមានលទ្ធភាពនិងឱកាសច្រើនក្នុងការទទួលបានការងារមួយអចិន្ត្រៃយ៍ បើទោះបីគ្រឹះស្ថាននេះធ្លាប់គេសន្និដ្ឋានថាកន្លែងបណ្តុះបណ្តាលធនធានមនុស្សសម្រាប់វិស័យអប់រំក៏ពិតមែន ប៉ុន្តែតាមសិក្សាស្រាវជ្រាវនេះបានបង្ហាញយ៉ាងច្បាស់ថា

ក្រៅពីក្លាយជាអ្នកអប់រំ និងស្វិតដែលបានបញ្ចប់ការសិក្សាពីទីនេះអាចទទួលបានការងារសមស្របនៅ តាមស្ថាប័នឯកជន ឬក្រុមហ៊ុននានា។

- ក្រៅពីបង្កើនសមត្ថភាពដល់អ្នកសិក្សាក្នុងបំណិនឯកទេស សាកលវិទ្យាល័យអាចផ្តល់បំណិនជីវិត ខាងឥរិយាបថដែលជួយឲ្យនិស្សិតមានសមត្ថភាពទន់ភ្លន់ បត់បែន ចេះទទួលខុសត្រូវលើការងារ មានទំនុកចិត្តលើខ្លួនឯង មានសមត្ថភាពដោះស្រាយបញ្ហា ធ្វើការងារជាក្រុម មានគំនិតច្នៃប្រឌិត មានឆន្ទៈរៀនសូត្រ តស៊ូអត់ធ្មត់និងភាពជាអ្នកដឹកនាំ ដែលកត្តាទាំងអស់នេះសុទ្ធតែជាជំនាញទន់ ដែលមិនអាចខ្វះបានក្នុងការបំពេញកិច្ចការងារ។
- បន្ថែមលើការផ្តល់ចំណេះដឹងនិងសមត្ថភាពប្រកបដោយនិរន្តរភាពដល់និស្សិត កម្មវិធីសិក្សារបស់ សាកលវិទ្យាល័យភូមិន្ទភ្នំពេញមានលក្ខណៈស្តង់ដារ ស្របទៅនឹងក្របខណ្ឌគុណវុឌ្ឍិជាតិ និងឆ្លើយ តបនិងតម្រូវការទីផ្សារការងារ។

### ៤.១ អនុសាសន៍

ដោយផ្អែកទៅលើយន្តការវិភាគនិងប្រមូលទិន្នន័យ និងការចូលរួមផ្តល់ព័ត៌មានពីអ្នកចូលរួមក្នុងការស្រាវជ្រាវ នេះ យើងសូមផ្តល់អនុសាសន៍មួយចំនួនដូចខាងក្រោម៖

- គ្រឹះស្ថានត្រូវរៀបចំកែលម្អយន្តការផ្តល់សេវានិស្សិត ដូចជាផ្នែកការិយាល័យប្រឹក្សាការងារសកកព សមាគមន៍និស្សិត និងការផ្សព្វផ្សាយព័ត៌មានការងារ
- កសាងទំនាក់ទំនងល្អជាមួយបណ្តានិយោជកតាមស្ថាប័នឯកជន ឬក្រុមហ៊ុន ជាកន្លែងដែលអតីត និស្សិតធ្លាប់ធ្វើការ ឬកំពុងធ្វើ ដើម្បីសិក្សាអំពីការងារទីផ្សារស៊ីជម្រៅ
- ត្រូវសិក្សាបន្ថែមអំពីកម្រិតប្រាក់ខែនិងប្រភេទភារកិច្ចនិងតួនាទី និងស្វែងរកមូលហេតុប្រាក់បៀវត្ស មានកម្រិត ដោយត្រូវសិក្សាលើគំរូសំណាកនេះឡើងវិញនៅក្នុងរយៈពេល៥ឆ្នាំក្រោយ
- បន្តការសិក្សាស្រាវជ្រាវអំពីស្ថានភាពនិស្សិតក្រោយការបញ្ចប់ការសិក្សាឲ្យបានស៊ីជម្រៅ ពោលគឺមាន ភាគីនិយោជកដែលប្រើប្រាស់និស្សិតសាកលវិទ្យាល័យភូមិន្ទភ្នំពេញ មកចូលរួមផ្តល់ព័ត៌មាន ឬកម្ម វិធីសិក្សានីមួយៗត្រូវធ្វើការសិក្សាបែបនេះដោយខ្លួនឯងជាបន្តទៀត
- ប្រមូលរក្សាទុកទិន្នន័យនិស្សិតគ្រប់ជំនាន់ដើម្បីសិក្សាពីប្រសិទ្ធភាពនិងប្រសិទ្ធផលលើធនធានដែល បានបណ្តុះបណ្តាល
- គួរកែលម្អកម្មវិធីសិក្សាឲ្យមានល្អដើម្បីទាក់ទាញចំណាប់អារម្មណ៍និស្សិត និងស្របតាមតម្រូវការ ការងារទីផ្សារ។



**ឯកសារយោង**

លី មុនីវិទ្ធិ “របាយការណ៍ស្តីពីកាសិក្សាលើលទ្ធភាពស្វែងរកការងារធ្វើរបស់និស្សិតបញ្ចប់ឆ្នាំ២០០៥” ផ្នែក  
ធានាគុណភាពសាកលវិទ្យាល័យភូមិន្ទភ្នំពេញ២០០៧(មិនមានបោះពុម្ព)

វ៉ត្លូ ឆាង “របាយការណ៍ស្តីពីកាសិក្សាលើលទ្ធភាពស្វែងរកការងារធ្វើរបស់និស្សិត” ផ្នែកធានាគុណភាព  
សាកលវិទ្យាល័យភូមិន្ទភ្នំពេញ២០០៤(មិនមានបោះពុម្ព)

វង់ ឆី “របាយការណ៍ស្តីពីកាសិក្សាលើលទ្ធភាពស្វែងរកការងារធ្វើរបស់និស្សិត” ផ្នែកធានាគុណភាពសាកល  
វិទ្យាល័យភូមិន្ទភ្នំពេញ២០១០(មិនមានបោះពុម្ព)

វង់ ឆី “របាយការណ៍ស្តីពីកាសិក្សាលើលទ្ធភាពស្វែងរកការងារធ្វើរបស់និស្សិត” ផ្នែកធានាគុណភាពសាកល  
វិទ្យាល័យភូមិន្ទភ្នំពេញ២០១២

វង់ ឆី “របាយការណ៍ស្តីពីកាសិក្សាលើលទ្ធភាពស្វែងរកការងារធ្វើរបស់និស្សិត” ផ្នែកធានាគុណភាពសាកល  
វិទ្យាល័យភូមិន្ទភ្នំពេញ២០១៥

អនាមិក “របាយការណ៍ស្តីពីកាសិក្សាលើលទ្ធភាពស្វែងរកការងារធ្វើរបស់និស្សិត” វិទ្យាស្ថានភាសាបរទេស  
សាកលវិទ្យាល័យភូមិន្ទភ្នំពេញ២០០៤(មិនមានបោះពុម្ព)

**ឧបសម្ព័ន្ធទី១: កម្រងសំណួរ**



**សាកលវិទ្យាល័យភូមិន្ទភ្នំពេញ  
ការិយាល័យធានាគុណភាព**

លេខសម្ងាត់: ( កុំបំពេញប្រអប់ )

**កម្រងសំណួរស្រាវជ្រាវ**

--	--	--	--

**ស្តីពីលទ្ធភាពស្វែងរកការងាររបស់អតីតនិស្សិតស.ក.ក.ព**

ការសិក្សានេះមានគោលបំណងស្ថាបនាស្នូលមតិអំពីលទ្ធភាពរកការងាររបស់និស្សិតដែលបានបញ្ចប់ការសិក្សាពីសាកលវិទ្យាល័យភូមិន្ទភ្នំពេញ (ស.ក.ក.ព.) ក្នុងឆ្នាំសិក្សា២០១៩និង២០២០ ។ លទ្ធផលដែលទទួលបានពីការសិក្សានេះ នឹងរួមចំណែកកែលម្អកម្មវិធីសិក្សានៅសាកលវិទ្យាល័យនេះ កាន់តែមានភាពប្រសើរ ដើម្បីឆ្លើយតបតម្រូវការទីផ្សារការងារ និងរួមចំណែកដល់ការអភិវឌ្ឍសង្គម។ សូមអរគុណយ៉ាងជ្រាលជ្រៅចំពោះការចូលរួមបំពេញកម្រងសំណួរ របស់លោក លោកស្រី អ្នកនាង កញ្ញា។ សូមទទួលបានជោគជ័យក្នុងការងារអាជីពបន្ថែមទៀត។

ប្រសិនបើលោក លោកស្រី អ្នកនាង កញ្ញា មានបំណងចង់ពិភាក្សាលើបញ្ហាណាមួយនៃការស្នើមតិនេះ សូមលោក អ្នកទាក់ទងទៅ លោកវង់ ឆី ប្រធានការិយាល័យធានាគុណភាពរបស់ស.ក.ក.ព. តាមរយៈទូរស័ព្ទលេខ០១២២២៩២៧៩ ឬ e-mail: [vong.chorvy@rupp.edu.kh](mailto:vong.chorvy@rupp.edu.kh) ។

សូមបំពេញព័ត៌មានខាងក្រោម

**I-ព័ត៌មានផ្ទាល់ខ្លួន**

- សំ1. ភេទ : ប្រុស  ស្រី
- សំ2. អាយុ : .....
- សំ3. រស់នៅ : ខេត្ត/រាជធានី.....
- សំ4. លេខទូរស័ព្ទ : .....
- សំ5. អ៊ីម៉ែល/ហ្វេសប៊ុក: .....
- សំ6. អតីតនិស្សិត ( ១ ) អាហារូបករណ៍  ( ២ ) សិក្សាបង់ថ្លៃ  ( សូមគូសក្នុងប្រអប់ )
- សំ7. មុខជំនាញដែលបានសិក្សា \_\_\_\_\_ ធ្លាប់បញ្ចប់ ( 1 ) \_\_\_\_\_

**II. បទពិសោធន៍ការងារក្នុងពេលសិក្សានៅស.ក.ក.ព**

សំ 8. តើអ្នកធ្លាប់មានការងារធ្វើដែរឬទេមុនចូលមកសិក្សានៅស.ក.ក.ព ?

(១) អត់មាន  (២) មាន  (បើមានសូមជ្រើសរើសអង្គភាពខាងក្រោម)

១.អប់រំសាធារណៈ  ២.អប់រំឯកជន  ៣.រដ្ឋាភិបាល  ៤.អង្គការ

៥.ក្រុមហ៊ុនឯកជន  ៦.ផ្សេងៗ៖ \_\_\_\_\_

សំ 9. តើអ្នកកំពុងធ្វើការងារជាប្រភេទបែបណា? (១) ពេញម៉ោង  (២) ក្រៅម៉ោង

សំ 10. តើអ្នកធ្លាប់មានការងារធ្វើដែរឬទេក្នុងពេលសិក្សានៅស.ក.ក.ព ?

(១) អត់មាន  (២) មាន  (បើមានសូមជ្រើសរើសអង្គភាពខាងក្រោម)

១.អប់រំសាធារណៈ  ២.អប់រំឯកជន  ៣.រដ្ឋាភិបាល  ៤.អង្គការ

៥.ក្រុមហ៊ុនឯកជន  ៦.ផ្សេងៗ៖ \_\_\_\_\_

សំ 11. តើអ្នកកំពុងធ្វើការងារជាប្រភេទបែបណា? (១) ពេញម៉ោង  (២) ក្រៅម៉ោង

សំ 12. តើអ្នកមានការងារធ្វើក្នុងឆ្នាំណា?

១.ឆ្នាំទី១  ២.ឆ្នាំទី២  ៣.ឆ្នាំទី៣  ៤.ឆ្នាំទី៤

**III. ស្ថានភាពការងារក្រោយបញ្ចប់ការសិក្សា**

សំ 13. តើសព្វថ្ងៃអ្នកមានការងារមួយធ្វើពិតប្រាកដដែរឬទេ?

(១) អត់មាន  (២) មាន  (បើមានសូមជ្រើសរើសអង្គភាពខាងក្រោម)

១.អប់រំសាធារណៈ  ២.អប់រំឯកជន  ៣.រដ្ឋាភិបាល  ៤.អង្គការ

៥.ក្រុមហ៊ុនឯកជន  ៦.ផ្សេងៗ៖ \_\_\_\_\_

សំ 14. តើអ្នកកំពុងធ្វើការងារជាប្រភេទបែបណា? (១) ពេញម៉ោង  (២) ក្រៅម៉ោង

សំ 15. សុំអធ្យាស្រ័យតើអ្នកទទួលបានប្រាក់បៀវត្សប្រហែលប៉ុន្មានដែរ?

១ តិចជាង \$200  ២. \$200 - \$400  ៣. \$401 - \$600

៤. \$601 - \$800  ៥. \$801 - \$1000  ៦. ច្រើនជាង \$ 1000

សំ 16. តើជំនាញដែលអ្នកទទួលបានពីការសិក្សានៅស.ក.ក.ព.បានផ្តល់ភាពងាយស្រួលឲ្យអ្នកស្វែងរកការងារដែរឬទេ? (១) បាន  (២) អត់ទេ

សំ 17. ក្រោយបញ្ចប់ការសិក្សាពីស.ក.ក.ព.តើអ្នកប្រើរយៈពេលប៉ុន្មាន ដើម្បីរកការងារមួយបានធ្វើ?

(១) តិចជាង ៣ខែ  (២) ចន្លោះ ៣ខែ ទៅ ៦ខែ  (៣) ចន្លោះពី ៧ខែ ទៅ ៩ខែ

(៤) ចន្លោះពី ១០ខែ ទៅ ១២ខែ  (៥) ច្រើនជាង១២ខែ

សំ18. តើអ្នកធ្លាប់បានប្រើវិធីសាស្ត្រអ្វីខ្លះពេលស្វែងរកការងារ ? ( ចម្លើយអាចច្រើនជាងមួយ )

- ១. ការិយាល័យវិជ្ជាជីវៈរបស់ស.ក.ក.ព.
- ២. ការផ្សព្វផ្សាយរបស់ស.ក.ក.ព.
- ៣. ការប្រឡងចូលក្របខណ្ឌ
- ៤. សមាគមន៍និស្សិតរបស់ស.ក.ក.ព.
- ៥. គ្រួសារ/មិត្តភក្តិ/អ្នកស្គាល់គ្នា
- ៦. ប្រព័ន្ធផ្សព្វផ្សាយពាណិជ្ជកម្ម
- ៧. ទាក់ទងផ្ទាល់ជាមួយនិយោជក
- ៨. ប្រព័ន្ធអ៊ីនធឺណែត
- ៩. ដទៃទៀត( សូមបញ្ជាក់ ).....

**IV. ទស្សនៈរបស់អតីតនិស្សិតអំពីការសិក្សានិងបទពិសោធន៍ដែលទាក់ទងនឹងផ្សារការងារ**

តើអ្នកយល់ឃើញយ៉ាងណា ចំពោះទស្សនៈខាងក្រោម ? សូមបង្ហាញការយល់ឃើញរបស់លោកអ្នកតាមនិទស្សន៍ខាងក្រោម៖ ១=មិនសំខាន់ទាល់តែសោះ ៥=សំខាន់ខ្លាំងណាស់

សំណួរ	សូមជ្រើសយកនិទស្សន៍ដែលស្របទស្សនៈយល់ឃើញរបស់អ្នក	១	២	៣	៤	៥
សំ19	ជំនាញដែលអ្នកសិក្សានៅពីស.ក.ក.ព.ជួយអ្នកឲ្យទទួលបានអាជីពបច្ចុប្បន្នរបស់អ្នក					
សំ20	មុខវិជ្ជាដែលអ្នកសិក្សានៅពីស.ក.ក.ព.បានជួយតម្រង់ទិសអ្នកឲ្យចាប់យកអាជីពបច្ចុប្បន្ន					
សំ21	មុខវិជ្ជាទាំងអស់ដែលអ្នកសិក្សាមានប្រយោជន៍ចំពោះអាជីពអ្នកខ្លាំងណាស់					
សំ22	ការសិក្សានៅស.ក.ក.ព.បានផ្សារភ្ជាប់ទ្រឹស្តីទៅនឹងការអនុវត្ត					
សំ23	អ្នកកំពុងប្រើប្រាស់ចំណេះដឹងនិងជំនាញដែលទទួលបានពីការសិក្សានៅស.ក.ក.ព.សម្រាប់ការងារបច្ចុប្បន្ន					
សំ24	ជំនាញដែលទទួលបានពីការសិក្សាកន្លងមកមានទំនាក់ទំនងយ៉ាងជិតស្និតជាមួយការងារដែលអ្នកកំពុងធ្វើ					
សំ25	ចំណេះដឹងដែលអ្នកទទួលបានពីស.ក.ក.ព.កំពុងជាតម្រូវការចាំបាច់ក្នុងសង្គមកម្ពុជា					
សំ26	ការសិក្សានៅស.ក.ក.ព.ជួយអ្នកឲ្យមានសមត្ថភាពវិភាគនិងដោះស្រាយបញ្ហាប្រឈមនានាក្នុងការងារ					
សំ27	ការសិក្សានៅស.ក.ក.ព.បានជួយឲ្យអ្នកមានឱកាសទទួលបានការងារមួយសមស្រប					

សំណួរ	សូមជ្រើសយកនិទស្សន៍ដែលស្របទស្សនៈយល់ឃើញរបស់អ្នក	១	២	៣	៤	៥
សំ28	ការសិក្សានៅស.ភ.ភ.ព.បានជួយឲ្យអ្នកមានសមត្ថភាពទំនាក់ទំនងការងារល្អ					
សំ29	ការសិក្សានៅស.ភ.ភ.ព.បានជួយឲ្យអ្នកមានសមត្ថភាពច្នៃប្រឌិត					
សំ30	អ្នកមានសមត្ថភាពក្នុងការប្រើប្រាស់បច្ចេកវិទ្យាព័ត៌មាន( ICT )					
សំ31	ចំណេះនិងជំនាញរបស់អ្នកអាចជួយអ្នកបង្កើតសហគ្រិនភាពផ្ទាល់ខ្លួន					
សំ32	អ្នកទទួលបានចំណេះដឹងភាសាអង់គ្លេសពីស.ភ.ភ.ព.ល្មមប្រើប្រាស់បាន					
សំ33	អ្នកចង់ឲ្យមាននិស្សិតក្រោយៗសិក្សាមុខវិជ្ជាដូចអ្នកឲ្យបានច្រើន					
សំ34	អ្នកពេញចិត្តជាមួយចំណេះដឹងនិងគុណភាពអប់រំដែលអ្នកបានទទួលពីស.ភ.ភ.ព.					
សំ35	សូមផ្តល់ឈ្មោះមុខវិជ្ជាចំនួនបីដែលមានសារៈសម្រាប់ការងាររបស់អ្នកបច្ចុប្បន្ន ? (លេខ១=សំខាន់ជាងគេ) (១)..... (២)..... (៣).....					

សំ36. តើអ្នកមានមតិអ្វីបន្ថែមអំពីទំនាក់ទំនងរវាងការសិក្សានៅស.ភ.ភ.ព.នឹងតម្រូវការទីផ្សារការងារបច្ចុប្បន្ន ?

.....

.....

.....

.....

**VI. ចំណងបន្តការសិក្សារបស់អតិថិជននិស្សិត**

សំ37. តើអ្នកចង់បន្តការសិក្សានៅណា ?

- ១.ស.ភ.ភ.ព.       ២.ក្នុងស្រុក       ៣.ក្រៅស្រុក       ៤.អត់ទេ

សំ38.តើអ្នកបាន ឬកំពុងបន្តការសិក្សាបែបណា ?

- ១.អត់ទេ       ២.សិក្សាបង់ថ្លៃ       ៣.អាហារូបករណ៍

សំ39.តើអ្នកបាន ឬកំពុងបន្តការសិក្សាក្នុងកម្រិតណាដែរ?

- ១.បរិញ្ញាបត្រ+១ (NIE)
- ២.បន្តបរិញ្ញាបត្រដដែល
- ៣.Master
- ៤.បណ្ឌិត (Ph.D.)

សូមថ្លែងអំណរគុណយ៉ាងជ្រាលជ្រៅចំពោះលោក(គ្រូ) អ្នក(គ្រូ)អ្នកនាង កញ្ញាដែលបានចំណាយពេលវេលាដ៏មានតម្លៃបំពេញកម្រងសំណួរស្ទាបស្ទង់មតិអំពីស្ថានភាពការងាររបស់និស្សិតក្រោយបញ្ចប់កាសិក្សា។

សូមជូនពរឲ្យលោក(គ្រូ) អ្នក(គ្រូ)អ្នកនាង កញ្ញាមានសុខភាពល្អនិងទទួលបានជោគជ័យក្នុងអាជីព។



# ផែនទីសាកលវិទ្យាល័យភ្នំពេញ

## Map of Royal University of Phnom Penh

### សាកលវិទ្យាល័យភ្នំពេញ

មហាវិទ្យាល័យវិទ្យាសាស្ត្រ

មហាវិទ្យាល័យសង្គមសាស្ត្រនិងមនុស្សសាស្ត្រ

មហាវិទ្យាល័យវិស្វកម្ម

មហាវិទ្យាល័យសិក្សាអភិវឌ្ឍន៍

មហាវិទ្យាល័យអប់រំ

វិទ្យាស្ថានភាសាបរទេស

មជ្ឈមណ្ឌលសហប្រតិបត្តិការ

កម្ពុជា-ជប៉ុន

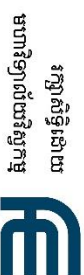
មជ្ឈមណ្ឌលសហប្រតិបត្តិការ

កម្ពុជា-អឺរ៉ុប

មជ្ឈមណ្ឌលសហប្រតិបត្តិការ

កម្ពុជា-អឺរ៉ុប

- 1. មជ្ឈមណ្ឌលសហប្រតិបត្តិការ កម្ពុជា-ស្វីស(CKCC)
- 2. Incubation Center
- 3. មជ្ឈមណ្ឌលស្បែកខ្មែរ(Kimer Silk Center)
- 4. អគារភ្នាក់ងាររបស់ស្លឹក
- 5. បណ្ណាល័យ ហ៊ុន សែន (Hun Sen Library)
- 6. វិទ្យាស្ថានហ្សែ (Nisset Cafe).
- 7. អគារ D (Building D)
- 8. អគារ B (Building B)
- 9. អគារ STEM
- 10. ភារាងបាល់ទះបាល់Basket
- 11. អគារ A (Building A)
- 12. អគារសាស្ត្រាចារ្យ
- 13. កិច្ចាល័យសិក្សា
- 14. ភ្នាក់ងារ
- 15. ភ្នាក់ងារ
- 16. Nisset Eatery
- 17. អគារ C (Building C)
- 18. អគារ T (Building T)
- 19. មជ្ឈមណ្ឌលទំនាក់ទំនងសហប្រតិបត្តិការ Blend Cafe
- 20. Blend Cafe
- 21. មជ្ឈមណ្ឌលអនុវត្ត តេចនូឡូជី (Techno Startup Center)
- 22. សាលាបង្រៀនសិក្សា (Auditorium Hall)
- 23. ផែនការបង្រៀនសិក្សា និងសារភាសាបរទេស(DMC)
- 24. បណ្ណាល័យភាសាបរទេស (French Library)
- 25. IFL អគារ D (IFL Building D)
- 26. IFL អគារ C (IFL Building C IFL)
- 27. IFL ភារាងភ្នាក់ងារ (IFL Canteen)
- 28. IFL អគារ E (IFL Building E)
- 29. មជ្ឈមណ្ឌលសហប្រតិបត្តិការ កម្ពុជា-ជប៉ុន (CJCC)
- 30. IFL អគារ G (IFL Building G)
- 31. IFL អគារ A (IFL Building A)
- 32. IFL អគារ B (IFL Building B)





R  
U  
P  
P

**Royal University of Phnom Penh**  
**QUALITY ASSURANCE OFFICE**

**REPORT OF**  
**TRACER STUDY 2020**  
**GRADUATES OF YEARS 2019 and 2020**

Issued by RUPP, December 2020

Under the HEIP-RUPP Project

By: VONG, Chorvy  
Head of QAO



# TRACER STUDY 2020

## GRADUATES OF YEARS 2019 and 2020

Quality Assurance Office,

[RUPP - Quality Assurance Center](#)

5<sup>th</sup> Floor, Building A

Royal University of Phnom Penh

Post Code: 12156

Russian Federation Boulevard, Toul Kork,

Phnom Penh, Cambodia

[www.rupp.edu.kh/center/qac/](http://www.rupp.edu.kh/center/qac/)

## Acknowledgements

The Quality Assurance Office of the Royal University of Phnom Penh would like to thank the University's leadership and all stakeholders for their support of the study on employment opportunities, especially for alumni who graduated in 2019 and 2020, who volunteered to contribute data for this activity.

Taking this precious opportunity, we, the team at HEIP-RUPP, *would like to extend our great thanks to* the Directorate General of Higher Education (DGHE) for organizing training workshops to share experiences on study procedures on student status after graduation. With participation, encouragement, and attention from the DGHE, especially the provided load from the World Bank made this study go smoothly and made this study possible.

The findings of this study are not only an evaluation of the effectiveness of past training but also an important input for improving curricula to meet the needs of the labor market in Cambodian society.

Once again, the Quality Assurance Office of the Royal University of Phnom Penh hopes that all leaders and stakeholders of the University and the DGHE will continue to support the tracer study to make Cambodia produce fundamental and adequate information for further analytical study in the Cambodian Higher Education context in the future. Last but not least, we thank all people who assisted and were involved in this research study.

## Contents

<b>Acknowledgements</b> .....	ii
List of Graphs .....	- 1 -
List of Figures .....	- 2 -
List of Tables .....	- 2 -
<b>Abstract</b> .....	- 3 -
<b>1. Introduction to the Tracer Study</b> .....	- 4 -
1.1 Literature Reviews .....	- 4 -
1.2 The Essential of Study.....	- 6 -
<b>2. Reseaech Methodology</b> .....	- 7 -
2.1 Code of Ethics .....	- 7 -
2.2 Methods and Data Collection Instruments .....	- 7 -
2.3 Sample Size .....	- 8 -
2.4 Data Collection .....	- 9 -
<b>3. Research Findings and Data Analysis</b> .....	- 9 -
3.1 Respondents' Information.....	- 9 -
3.2 Working Experience while Studying in Undergraduate Years .....	- 11 -
3.3 Current Employment Status 2020.....	- 11 -
3.4 Relationship between jobs obtained.....	- 12 -
3.5 Duration of employment after graduation .....	- 14 -
3.6 Institutions where Alumni working after Graduation .....	- 14 -
3.7 Monthly Payment.....	- 15 -
3.8 Comparison of monthly salary among the popular skills .....	- 16 -
3.9 Job Search Methods.....	- 17 -
3.10 Study Experience, Knowledge Contributed to the Employability .....	- 18 -
3.11 Factors influencing satisfaction with the knowledge and quality obtained.....	- 19 -
3.12 Pursuing Further Education at RUPP .....	- 21 -
<b>4. Conclusion</b> .....	- 22 -
4.1 Recommendations.....	- 23 -
<b>References</b> .....	- 24 -

## List of Graphs

Graph 1: Current places where alumni are working.....	- 10 -
Graph 2: Working experience during studying.....	- 11 -
Graph 3: Working Experience before, duirng and after studying at RUPP.....	- 12 -

Graph 4: Working places after graduation .....	- 15 -
Graph 5:Percentage of Monthly Payment.....	- 16 -
Graph 6: Job Search Methods .....	- 18 -
Graph 7: Alumni’s opinion on the skills learned and employability requirement.....	- 19 -
Graph 8: Percentage of alumni willing to pursue higher degrees.....	- 22 -

### List of Figures

Figure 1: Type of participants in the study .....	- 10 -
Figure 2. Relationship between type of job and current secure job .....	- 13 -
Figure 3:Relationship between salary scale and type of job.....	- 17 -

### List of Tables

Table 1: Relationship between Jobs and Study .....	- 13 -
Table 2: Salary Comparison among the popular fields.....	- 16 -
Table 3: Program Evaluation and Career Requirments.....	- 20 -
Table 4: Factor influencing an application of knowledge and skills to current career.....	- 21 -

## Abstract

The primary objectives of the study were to find out the employment ability and the effectiveness of the STEM curricula applied at the Royal University of Phnom Penh (RUPP) which are in line with the National Qualifications Framework and how they can help students get current jobs, and how the knowledge and skills learned in each specialized field can respond to marketing needs and the quality of education provided to the STEM students. Also, to what extent did the RUPP satisfy the students? how the university helped the graduates to get jobs, how long they were trying to find a job after graduation from RUPP, what types of jobs they have, how gender issues affected the employment and career development opportunities/ prospects of graduates, how much they earn from their careers, what kinds of skills learned at the university are related to their current jobs, and if they were satisfied with their studies at the RUPP, and how the university qualification contributes to their lifelong learning. The study was conducted amongst the alumni who graduated in 2019 and 2020, with a total sample of 866 drawn from stratified samples from a pool of 2,795 (Sample Proportions,  $\hat{p} = 2795$ ) by the random selection method.

The findings indicate that 91% of the graduates are being employed ( $n = 866$ ). If compared to the pre-university enrollment is 74% increase, but comparing to the period of study at the university is only 17% increase, in which among those the full employment is grown up to 75.6%. Of those employed, 10% of graduates are working in public educational institutions, 13.4% are working in private educational institutions, 7% are serving in governmental departments, and 3.5% are working in non-governmental organizations (NGOs), 53.3% of graduates are working in the private sectors and 2.3% have run their businesses. Currently, 66.3% of graduates receive a salary from \$ 200 to \$ 400, 20.3% of them receive a salary from \$ 401 to \$ 600, other 3.7% of them receive a salary from \$ 601 to \$ 800. The one who earns from \$ 801 to \$ 1,000 is only 1.1% and another 1.8% can earn over \$ 1,000 per month. It is worth recognizing that more than 75.5% of the alumni who participated in this study assessed that the study at the Royal University of Phnom Penh provided them with knowledge, skills, and quality beyond their expectations.

## 1. Introduction to the Tracer Study

This tracer study is focused on the STEM Alumni at the undergraduate level for both scholarship and fee-paying students who graduated from the Royal University of Phnom Penh in 2019 and 2020 under the HEIP-RUPP project to monitor the effectiveness of education providing and training at the university through the Quality Assurance Office. The main purpose of this study is to better understand the employment opportunities of alumni, their job security, and how the specialized subjects they studied at the RUPP helped students get their first jobs and their salary. In addition, this research is to identify the effectiveness of STEM training and the relationship between the curriculum (and subjects) and the labor market needs, and the quality that corresponds to the National Qualifications Framework.

In addition to this study, we can establish rules to monitor and evaluate the activities of the university regularly, and the findings of the academic results will help the university to determine the effectiveness and efficiency, identify strengths and areas for improvement in the STEM curriculum, and the concurrence between education and training and labor market needs. Based on these essential factors, the research methods that lead to identifying the importance of the research findings shall help increase a better understanding of the student situations, both in the institutional benefits and the student's ability to find stable employment.

### 1.1 Literature Reviews

The literature review related to tracer studies in the Cambodian context was limited because the previous university employment studies have not yet been taken into serious account. Given this background, it was extremely hard for any interested party or person to access other studies. Therefore, most of the graduate tracer studies done by the RUPP came from a strong desire to provide beneficial information and facts regarding the graduates, but most of them have not been open to the public or printed for general use.

According to the reports conducted by the Quality Assurance Office on the employment opportunities, the Tracer Studies of the Royal University of Phnom Penh have been conducted since 2004, which was not published, and frequently they are being conducted in years 2006, 2010, 2012, and 2015. It is recognized that the employment opportunity of graduates in 2007 led by **Dr. Ly Monirith** was reported on employment opportunities in 2005 referring to the period of two years after graduation while the follow-up study in 2010, report on the employment opportunities of the graduates of the Royal University of Phnom Penh in 2008. In 2007, there was another IFL-study Report (not for the public) was done by the Institute of Foreign Languages (IFL) to identify the effectiveness of the English language program run by local staff. The study also attempted to provide information to upgrade the curriculum and course contents which could help graduates meet the changes in market needs (Anonymous, 2007).

All previous studies were not published for the public, except in January 2015, when Maryknoll NGO provided funding for the publication and a study report on the employment opportunities of graduates in 2012 is available for the public. This report was conducted by **Mr. Vong Chorvy**, Director of the Quality Assurance Office and it has been uploaded on the university's website under the QAO address:

<http://www.rupp.edu.kh/center/qac/?page=publications>.

There several Tracer Study reports are still being conducted by the Quality Assurance Office including the reports on the employment opportunities of graduates in 2009 and 2010 to prove the quality of education at the university. The findings of the study helped the university to compare, draw conclusions, identify the strengths and weaknesses of the curriculum and the relationship between the study at the university and the needs of the labor market.

The 2015 report, conducted by quality assurance officers, was to answer some of the answers to the university's qualification questions that helped the graduates get the right jobs. The results of the study in 2014 show that 64.4% of the group of graduates in 2012 received jobs after 12 months of leaving the Royal University of Phnom Penh. The rest were continuing their studies and some were still looking for jobs that they

were interested in and suitable for their needs. It was interesting because 45.3% of the students wanted to continue their studies at the Royal University of Phnom Penh so that the study could lead us to conclude that the Royal University of Phnom Penh should open the master's degrees related to the needs of the job markets.

Even studies on the ability of students to get jobs after graduation in 2016, 2017, and 2018 were no publications for the public, those studies were conducted with students of all specialties and at all levels (both undergraduate and postgraduate) for the sole purpose of understanding the effectiveness of the training. As a result of those studies, we found that in 2016, 89.8% of students received employment after six months (n = 1254). In 2017, 74.4% (n = 766) of students received employment after six months. In 2018, 76% (n = 1057) students get jobs after 6 months. Between 76.8% and 84.7% of students receive an average salary of between \$ 350 and \$ 450, with the majority of those employed there were more than 46% working as teachers in public and private educational institutions.

## **1.2 The Essential of Study**

The Royal University of Phnom Penh is a public institution dedicated to training undergraduate students for aspiring teachers and education leaders for universities, higher schools, and other public institutions to contribute to the creation of high-quality human resources. In line with national, regional, and international standards and the ability to meet the needs of the labor market. In the past, the public has always understood that studying at the Royal University of Phnom Penh can only be a teacher, so to get comprehensive information about the working conditions of all the alumni and the use of skills and competence acquired from the Royal University of Phnom Penh, such a study could be the basis for an important analysis that influences the mission of the Faculty, Departments, and curricula, and the results obtained can be fundamental for improving the curriculum (subjects) to suit the needs of the labor market and to meet the National Qualification Framework.

In addition, the findings of this research are inputs for measuring the quality of education provided by the Royal University of Phnom Penh through success in the field of employment, job stability, salary, and the use of knowledge gained from specialized studies. Therefore, this study focuses on the following factors:



- Factors influencing jobs such as genders and specialization, skills, and the job market requirements that make the graduates successful.
- The relationship between STEM education and job market awareness that an individual expects: job satisfaction, income expectations, and job stability.
- Finding out how long the graduates can get a job after graduation.
- Using students' knowledge, experience, insight, and perspectives on curriculum evaluation as an analytical basis for future curriculum improvement.
- Comparing the expected learning outcomes (ELOs) of the curriculum with the National Qualification Framework.

## 2. Research Methodology

### 2.1 Code of Ethics

Researchers have promised to keep confidential all personal information, which could lead to the identification of participants, so we do not report any alumni's phone numbers or emails. Therefore, the responses and participation in answering the study questions were not compulsory and they were well informed about the purposes and benefits of the research during the first contact. Once the participants agreed to provide information, the research team would continue their procedures by providing the questionnaire in the Google Form and Link with the attached form and informed the respondents about the completion before all participants completed and answered all questions. The participants do have the right not to answer any questions without coercion and they can withdraw at any time. The research team sets a due date to return the complete form, and if there were no feedback, it is assumed that participants have given up the opportunity to provide data or withdraw from the study. The consent was not given in writing due to the remote data collection, and the research team promised to maintain the confidentiality of each individual and refrain from keeping data for personal uses in an accordance with the rules and ethical principles.

### 2.2 Methods and Data Collection Instruments

To obtain reliable interpretation results, we used both quantitative and qualitative methods by using questionnaires as a tool to collect information and data related to alumni graduating in 2019 and 2020. The questionnaire used for the interview is divided into five main sections, the first of which deals with student information, which

focuses primarily on gender, where they live, and their majors. The second section deals with working experience while studying in the university, the third section deals with the work condition after graduation, the fourth section focuses on students' views on the study and labor market needs, and the fifth section deals with lifelong learning. The questionnaire was converted into a Google Form and a link sent to 548 students for piloting and Testing Sample Proportion,  $p = 548$ ) who graduated in 2018 via Email to make sure that the questionnaire was a reliable instrument for gathering desired and needed information. Through piloting the questionnaire, we found that that method was more time-consuming and less effective (only 6% response), which can be concluded that the collection of such information and data means is less efficient.

After piloting the questionnaire, we decided to use the telephone numbers to contact the alumni according to the sample size. Telephone communication is a bit difficult because many phone numbers have changed, which makes us choose Stratified Random Sampling methods. In this sense, the sample size is 95% reliable and is carefully calculated so that the representative samples of the graduate are accurate based on a margin of error =0.05.

Therefore, the Data collection is done through several means, such as using Telegram and Online (Google Form). In that process, we had properly instructed the data collectors about the interview procedures and we thoroughly inspected them to make sure that the team has a good interviewing ability and knows how to gather the necessary information. During the interview, the quality assurance officers carefully monitored and checked the collected data to make sure that the information gathered from this research could be reliable. To make sure the participants fully complete the questionnaire, after the participants had agreed to provide information, the interviewers and data collectors sent a Google Form Questionnaire to the alumni via Telegram and asked them to fill out the final page and send the questionnaire back to the group interviewers.

### 2.3 Sample Size

The Royal University of Phnom Penh has about 20% of its students receiving scholarships and 80% of fee-paying students. Based on 2795 sample samples (Sample Proportion,  $p =$

2795) graduated in 2019 and 2020 from the university, we selected the sample size of 866 samples by stratified random sampling, i.e. Equivalent to 60% of the sample (Sample Proportion) of 95% reliable level with a margin of error 5% in order to attain a reliable representation of the population. The sample number of participants in this survey is a sufficient number to represent the employable opportunities of the university graduates in these years 2019 and 2020.

## **2.4 Data Collection**

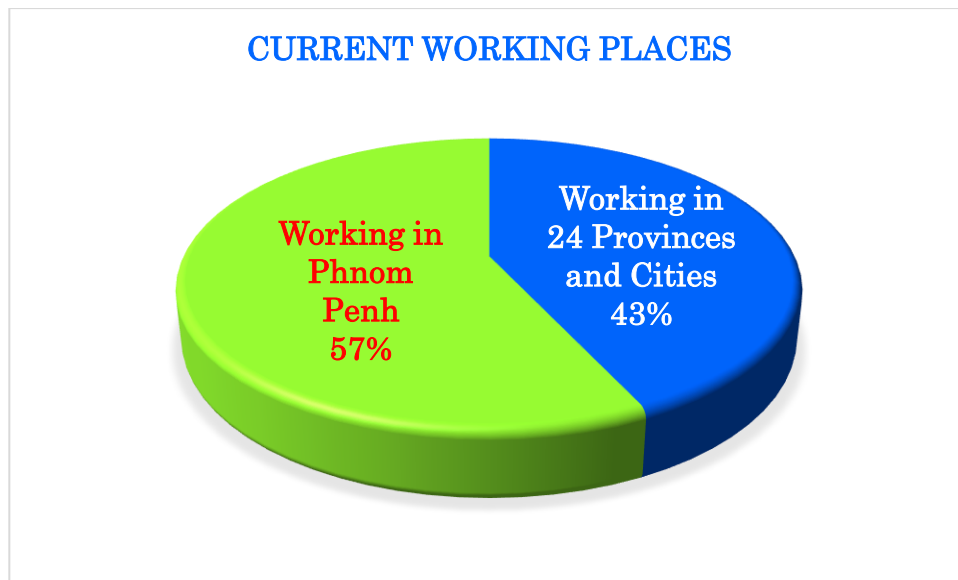
To collect data, the Quality Assurance Office has started collecting contact information of all graduates from the Studies Office of the Royal University of Phnom Penh. In early September, we begin piloting a questionnaire before being used for data collection and to ensure that the information collected can meet the objectives of the study and the acceptable findings in line with what we are looking for. Then in early November, we recruited interviewers and data collectors for pre-data collection. It should be noted that this research relies on telegram and online communication (Google Form) because a single e-mail is not conducive to students living in remote areas of Cambodia, and the use of telephone communication systems can be shared with Telegram and Online (Google Form), which can save us a lot of money and time. Moreover, the results are reliable because the respondents have enough time to give them back. Most of the questions used to collect the needed data require the respondents to provide a rating and an index, while the verbal answers are encoded before being entered into the SPSS system for analysis.

## **3. Research Findings and Data Analysis**

### **3.1 Respondents' Information**

This Tracer Study focuses on the STEM alumni who graduated from the Royal University of Phnom Penh in 2019 and 2020. The study focuses on the sample of 866 scholarship and fee-paying students. Amongst those, 63.3% of them are male students and the other 36.7% are female students representing 1562 alumni (Sample Proportion  $\hat{p} = 1562$ ) who graduated in 2019 and the other 718 alumni in 2020 (Sample Proportion  $\hat{p} = 718$ ), and in total 2,280 (Population Size  $N = 2280$ ).

Participants in this study came from the STEM segment, which accounted for 93.3% (Sample Size n = 866) of the Faculty of Science and 6.7% (n = 866) of the Faculty of Engineering. The responses received were 17.2% of scholarship students (n = 866), 21.7% of female students and 82.8% of tuition fees (n = 866), 78.3% of female students and those alumni are serving across 25 provinces in Cambodia. This study shows that most alumni (57%) are living and working in Phnom Penh city. According to the available data, alumni of the Royal University of Phnom Penh are working in various fields throughout the 25 provinces of the Kingdom of Cambodia.



Graph 1: Current places where alumni are working

Based on the information of this tracer study indicates that participants provided information aged between 20 and 25 years old. The data shows that 91.4% of the 20- to 25-year-old alumni who graduated in 2019 and the graduates in 2020 were 97.3% aged between 20 to 25 years old and they came from the Faculty of Science, 91.7% (n = 808) and the Faculty of Engineering, 98.3% (n = 58).

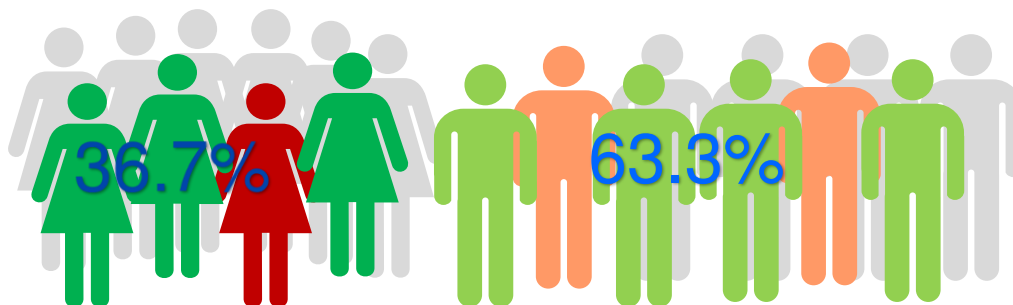


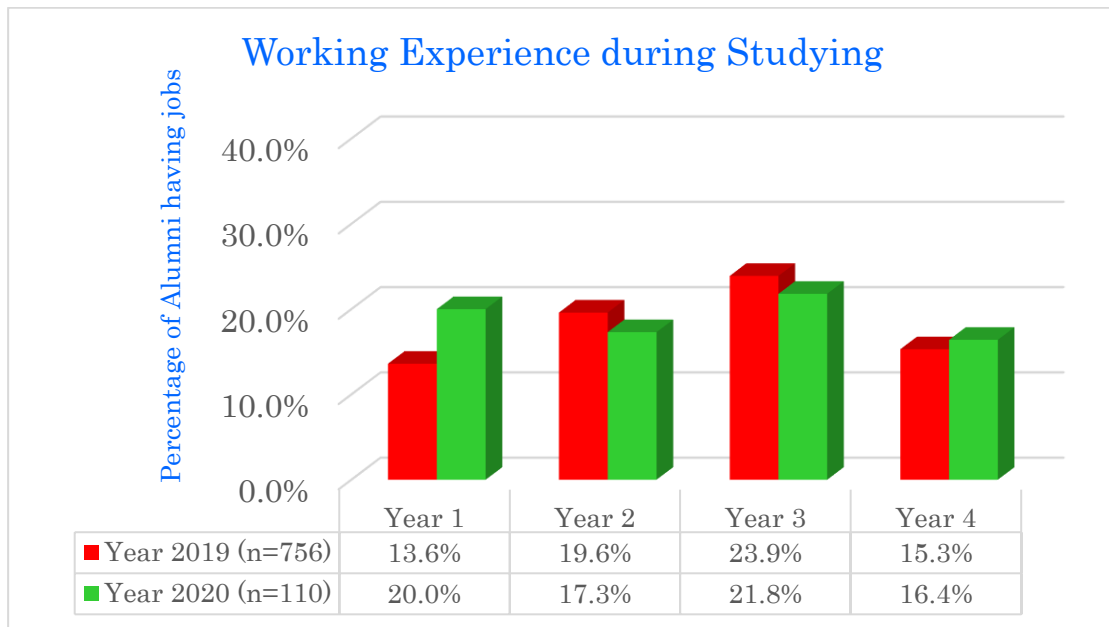
Figure 1: Type of participants in the study

### 3.2 Working Experience while Studying in Undergraduate Years

According to the findings, most of the students employed during the study period were third-year students, of which 23.9% were alumni who graduated in 2019 (n = 756) and the other 21.8% who graduated in 2020 (n = 110).

Data provided by participants showed that before enrolling at RUPP, 16.3% of alumni who graduated in 2019 were already employed, and 20.9% of graduates in 2020 claimed to have a job already.

Based on the following data, we can conclude that when entering the Royal University of Phnom Penh, students managed to get a job based on their ability and needs, and in the fourth year, the number of jobs during the study decreased. It can be concluded that the students have turned their attention to studying for their final exam.



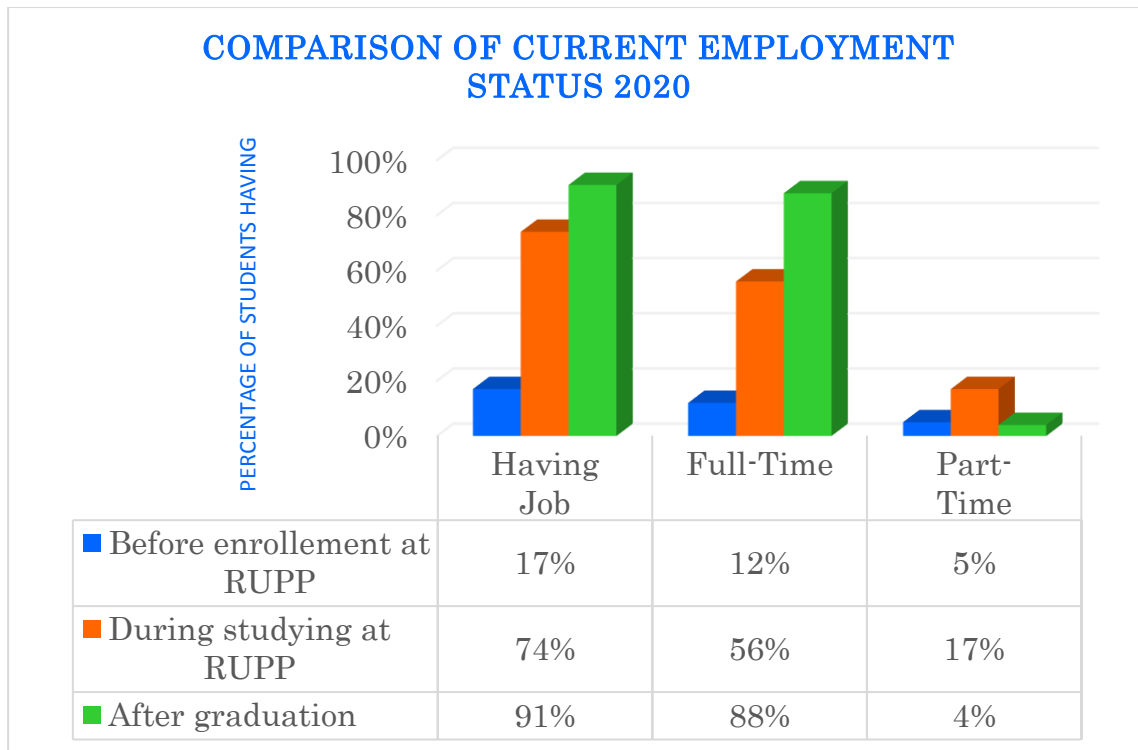
Graph 2: Working experience during studying

### 3.3 Current Employment Status 2020

The study shows that 91% of students who graduated in 2019 and 2020 have been employed (n = 866), compared to before entering the university is 74% increase, but compared to during the time of the study, there was a 17% increase. Amongst the number of full-time jobs is up to 75.6%. If the analysis of employment opportunities done according to the year of the graduation, it shows that the students who graduated in 2019 have a stable job up to 91.9% (n = 756), of which 88.9% of full-time working

graduates, while the graduated in 2020 have a steady job of 83.6% (n = 110), of which 81.8% full-time employment. Overall, among the 91% employed (n = 866) after graduation, 87.7% (n = 318) were female alumni, and 83.6% were full-time (n = 318).

Based on the analytical data, we can conclude that if the students who graduated earlier were able to get a more stable job, and we also can draw another conclusion that the students who graduated from the Royal University of Phnom Penh can get a real and stable job shortly after graduation.



Graph 3: Working Experience before, duirng and after studying at RUPP

### 3.4 Relationship between jobs obtained

Chi-square analysis shows there was a relationship between having a secure job at present and having a job before studying ( $P$ -value=0.009) and having a job during their study at RUPP ( $P$ -value=0.040). The analysis shows that job employed before studying at RUPP did not significantly impact the current secure job having after graduation. This means that jobs employed before enrolling at RUPP tended unskilled on and they applied physically. The analysis also confirms that the jobs obtained during their study helped them to seek a secured job. It is a fact that they shifted from unskilled to skilled ones during their study at RUPP. In many cases, some Cambodian students worked

while in the unskilled sector or self-employment; they continued their study at RUPP after few years of work.

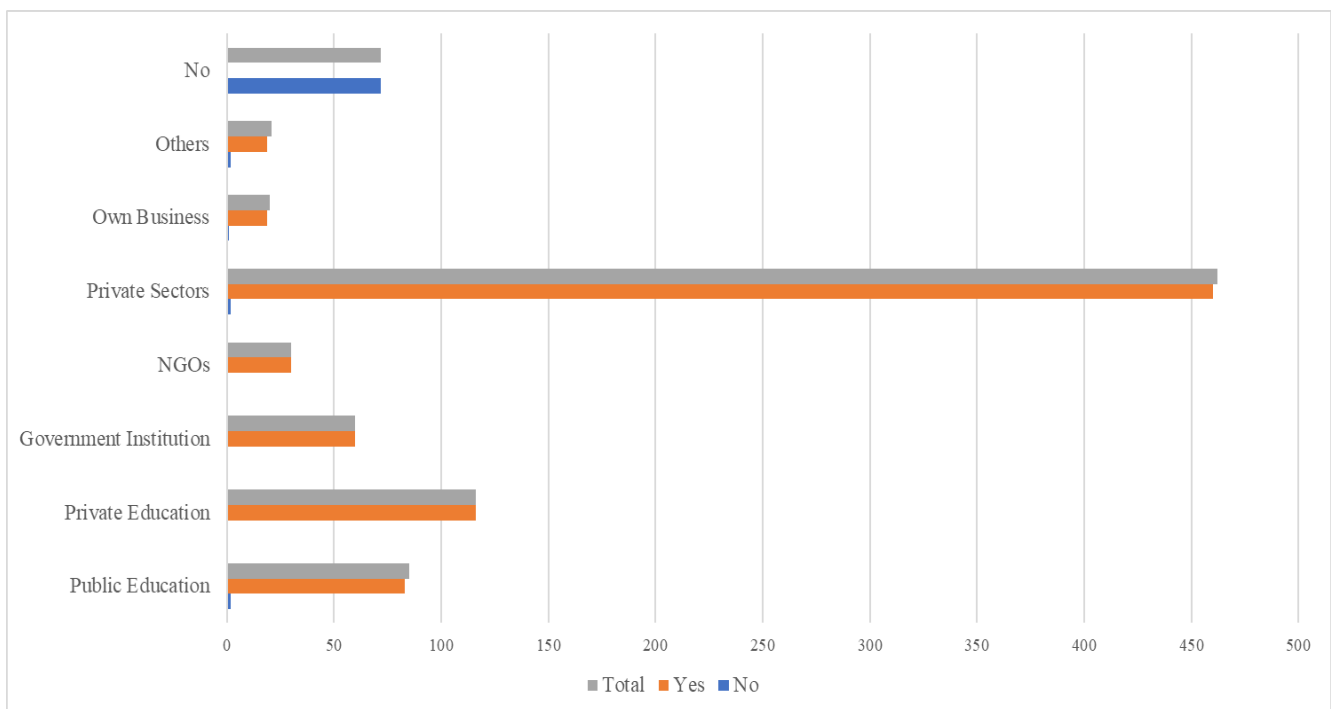
**Table 1.** Relationship among having a secure job and getting a job before studying, and getting a job during studying at RUPP.

Table 1: Relationship between Jobs and Study

Attributes		Have you currently got a secure job?			P-value
		n	No	Yes	
Did you work before studying at RUPP?	No	720	74	646	0.009**
	Yes	146	5	141	
Did you work during studying at RUPP?	No	28	199	227	0.040*
	Yes	51	588	639	

Figure 2 illustrate a relationship between types of jobs and their current secure job. Chi-square analysis clearly reveals that there was a relationship between type of jobs and secure job ( $P\text{-value}=0.000$ ).

Figure 2. Relationship between type of job and current secure job



P-value= 0.000

During the study, the student tended to get a more secured job from the private sector than other types. The current economic growth has social development has shifted Cambodia to attract more and more private sector; they are now becoming a big employment saucer especially for fresh graduates. For other types of jobs such as NGOs and government sectors, the old patterns of embayment in Cambodia are getting less and less role because they are only employing students from a specific field of study. At RUPP, students who graduated from language, social science, and science are the targets to be teachers at upper secondary school either public and private schools. For NGOs, students from development studies and the environment are the biggest targets because the courses are very unique, and not many other universities are providing them. In supporting the private sector, RUPP has also established a new field of studies such as telecommunication and electronic engineering, and bioengineering to follow the demand of employment.

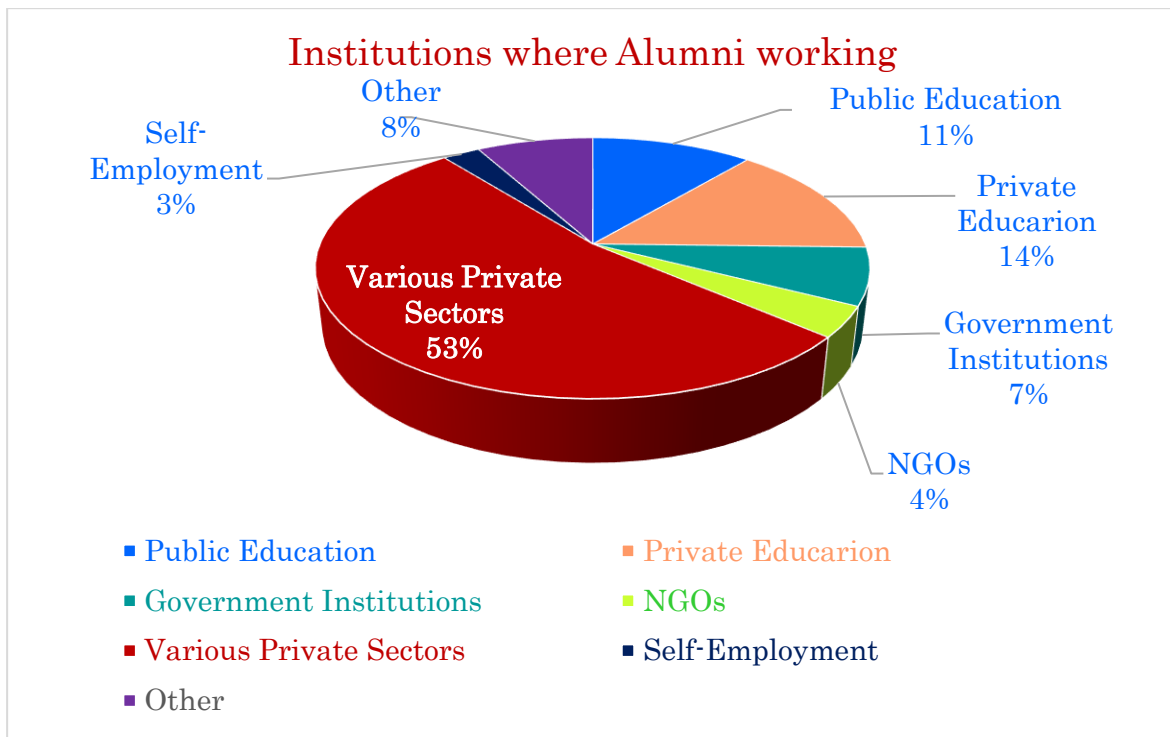
### **3.5 Duration of employment after graduation**

According to the data provided by the respondents, 83.1% of the alumni who graduated in 2019 and 2020 (n = 866) recognized that studying at the Royal University of Phnom Penh could help them to find a job in less than 3 months 67.7% and 19.3% of those who spend 3 to 6 months looking for a job, while a small group of graduates spends more than 6 months getting a job.

### **3.6 Institutions where Alumni working after Graduation**

Analysis of the data obtained shows that among the 91.9% full-time employed (n = 756 alumni who graduated in 2019), and 11.2% work in the public education institutions, 14.2% of graduates work in the private educational sections, 7.1% of students work in the governmental institutions, 3.8% of students work in NGOs, 53% of students work in the private sectors, while 2.6% own their businesses. For RUPP alumni who graduated in 2020 with 83.6% full-time employment (n = 110), and 8.2% are working in private educational institutions, 5.5% are working in governmental institutions, 69.1% of students are working in the private sectors. According to the data analysis, the results show that a large number of students who have graduated from the Royal University of Phnom Penh can find more jobs in the private sectors. Therefore, studying at the Royal University of Phnom Penh is not just for becoming a teacher for the education sectors.

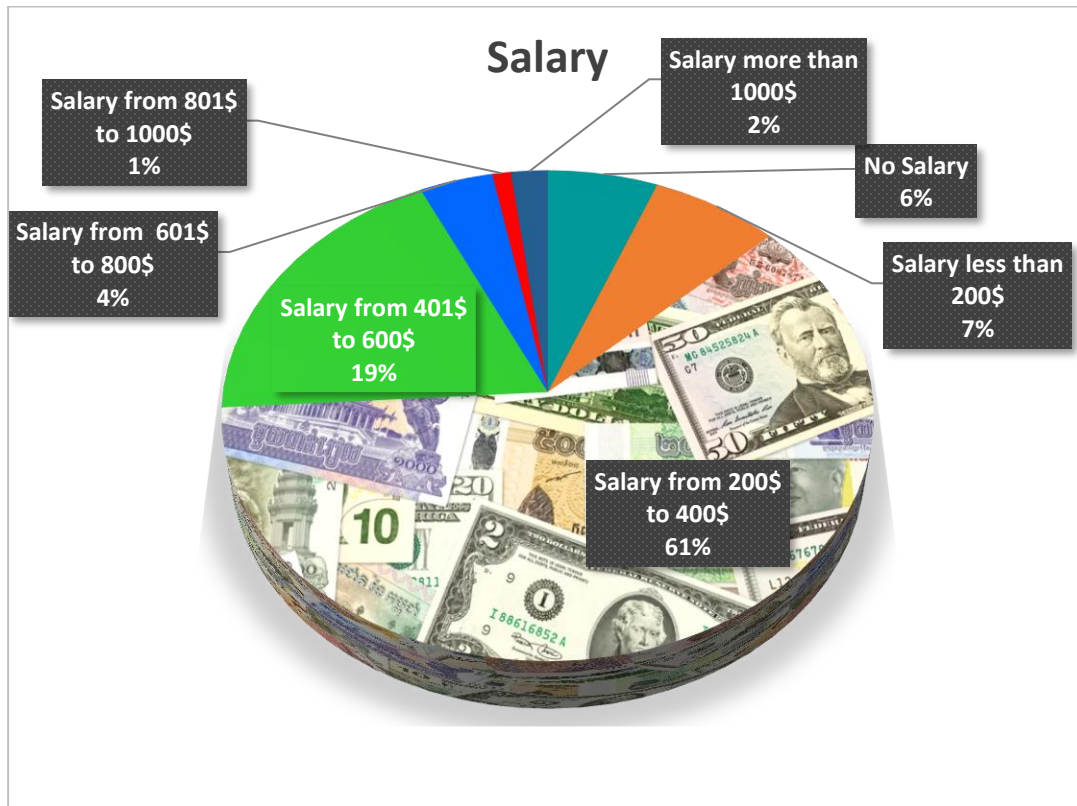




Graph 4: Working places after graduation

### 3.7 Monthly Payment

According to the answers from the participants, after graduating from the Royal University of Phnom Penh, students who receive a salary of less than \$ 200 are 6.7%, this 60.7% receive a salary from \$ 200 to \$ 400, while 18.7% get their monthly payment from \$ 401 to \$ 600. The ones who have a salary from \$ 601 to \$ 800 are 3.8%, and having a salary from \$ 801 to \$ 1,000 is 1.3%, and a salary of more than \$ 1,000 is 2.2%. The highest-paid students are IT graduates. It should be noted that most students who earn between \$ 200 and \$ 400, which is more than 60.7%, are due to the general payment system in Cambodia, and the factors that motivate them to receive higher salaries depend on the type of jobs and their skills.



Graph 5: Percentage of Monthly Payment

### 3.8 Comparison of monthly salary among the popular skills

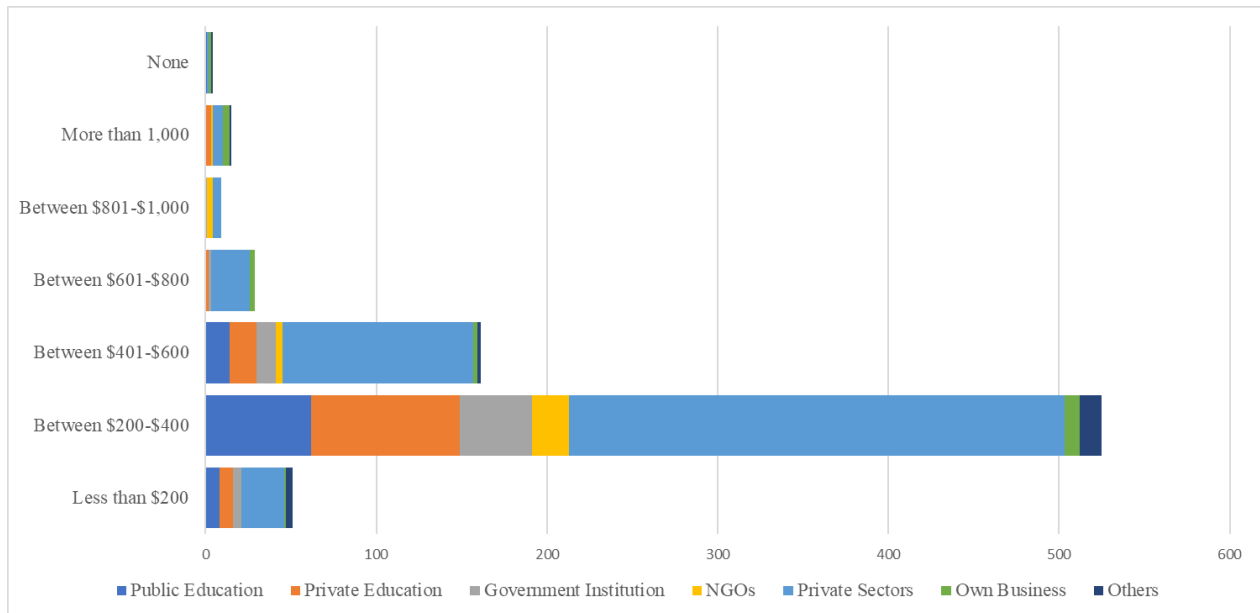
Analysis of the data obtained shows that the group of students with high salaries is the group of students who graduated in 2019. In addition, the data show that salaries do not depend on the gender of male or female students, and there is no difference between students receiving scholarships or fee-paying, either.

Table 2: Salary Comparison among the popular fields

Graduation Fields	Salary (US\$)			
	From \$401 to \$600	From \$601 to \$800	From \$801 To \$1000	From \$1,000
Information Technology (IT)	60.5%	65.5%	60%	50%
IT Engineering	4.3%	6.9%	10%	6.3%
IBM	3.7%	10.3%	0.0%	12.5%
	n=162	n=59	n=29	n=16

Figure 3 provides further analysis of the relationship between salary scale and types of job employed by graduates ( $P\text{-value}=0.000$ ). The study shows that the student was generally employed between private sectors and they could earn between 200\$ and 400\$ after graduation. However, there was no qualitative data to explain how students are challenging to seek jobs but the salary scale for fresh graduate students was not yet attractive enough.

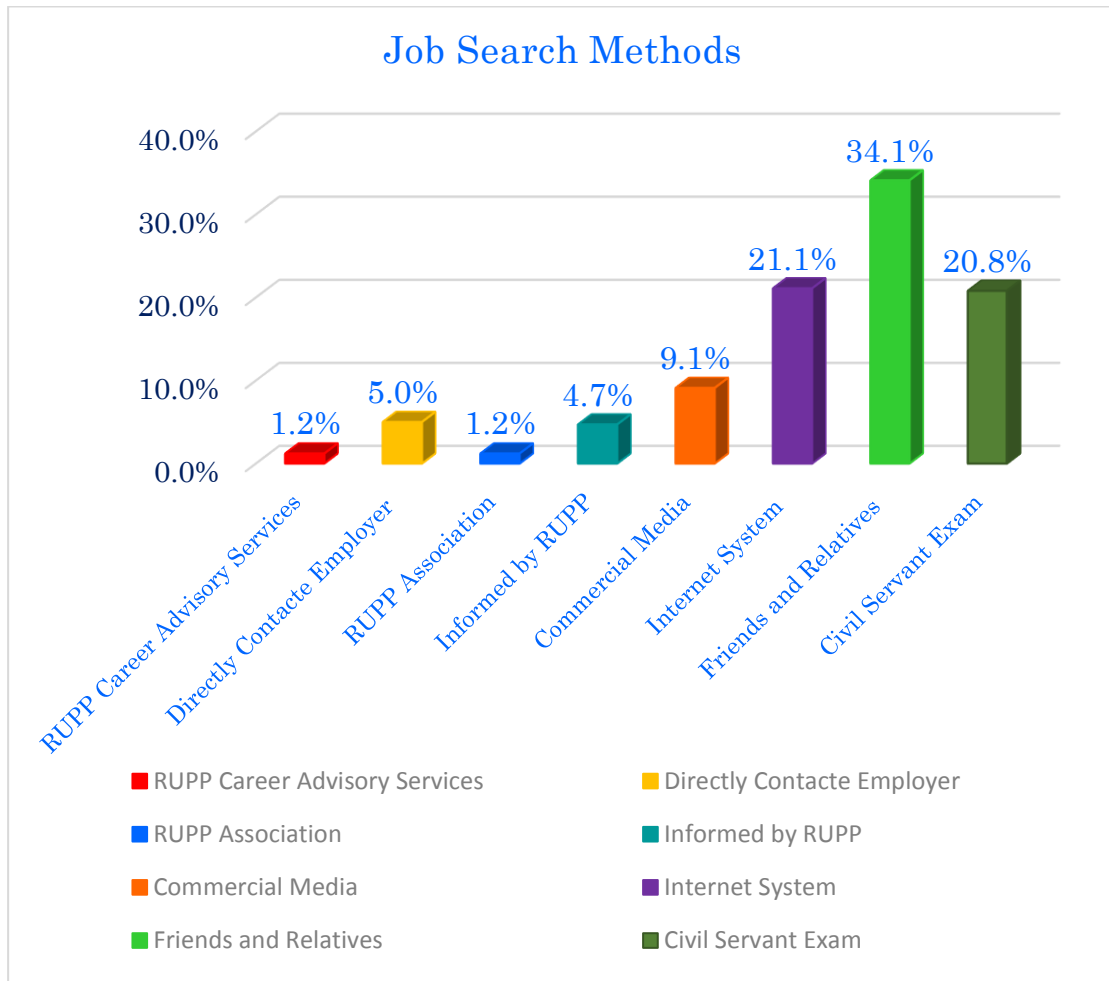
Figure 3: Relationship between salary scale and type of job



$P\text{-value}= 0.000$

### 3.9 Job Search Methods

The collection of data on how the alumni seek employment is to evaluate and assess the effectiveness of the institution's existing services and to identify the various methods that students use to obtain their careers. According to the data, most students do not use the services provided by the university, and the most common way for students to get a job is 34.1% through receiving information from relatives or friends, the online job search is 21.1 %, and other 20.8% via civil servant exam.

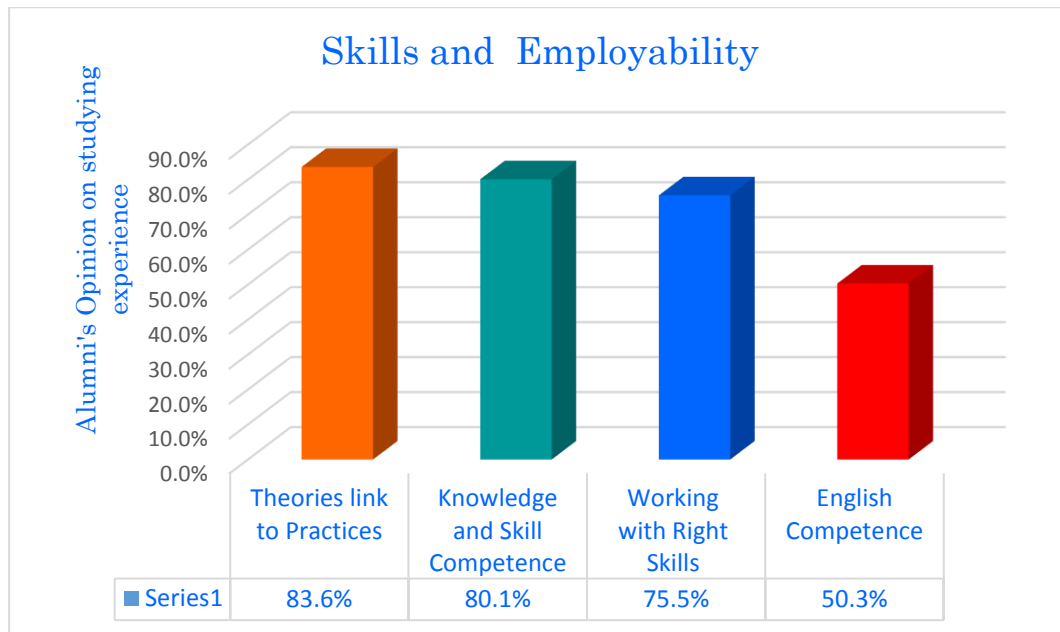


Graph 6: Job Search Methods

### 3.10 Study Experience, Knowledge Contributed to the Employability

To survey students' perceptions of how knowledge, skills, and careers are related and important to each other for the careers they are currently working for, participants have to rate from 1 point (not necessary at all) to 5 points (Very necessary). According to alumni data collection, 68.2% (n = 866) students recognize that the knowledge and skills acquired from the Royal University of Phnom Penh are very important and 75.5% (n = 866) also assessed that studying here is very important in shaping students to their current careers. In particular, according to the same data analysis, 83.6% of students (r = 0.534 \*\*) found that the study at the RUPP was theoretically linked to their practices, which helps 80.1% of students (r = 0.691 \*\*) apply their knowledge and skills acquired from the study to the current jobs, and the skills learned in the past are closely related to the work they are doing; in other words, we can conclude that 77.5% (r = 0.690 \*\*) of graduates are working professionally by applying their skills learned. In this data

analysis, it shows that English language competence is also a key factor for assisting students to get early jobs, and it also a critical point that university must pay more attention to enhance the students seizing the job opportunities in the market. The right knowledge and skills are key opportunities to help the graduates get stable jobs.



\*\*\* Correlation Coefficient and significant 2-tails (r=...\*\*)

Graph 7: Alumni's opinion on the skills learned and employability requirement

### 3.11 Factors influencing satisfaction with the knowledge and quality obtained

The results of the Simultaneous Multiple Regression, i.e., a combination of variables, significantly estimated the satisfaction with the knowledge and quality attained from RUPP as  $R^2 = 0.572$ ;  $P(9,856) = 129.844$ ;  $p, 0.000$ , with six out of nine proposed attributes contributing to all predictions. The model suggests that (1) Studying at RUPP provided you with the opportunities to get a suitable job, (2) Studying at RUPP provided you with the competency of creativity; (3) Your English knowledge from RUPP is good enough for your current work, (4) Studying at RUPP provided you with the competency of interpersonal skills, (5) You wish other students to take the course you did, and (6) studying at RUPP is enable you to analyze and solve the challenges of your career respectively contributed to said satisfaction with the knowledge and quality attained from RUPP.

Table 3: Program Evaluation and Career Requirments

Attributes	B	Standard error	$\beta$	$X^2$	p-value
What you learnt from RUPP is very necessary for Cambodian society	.045	.032	.044	1.400	.162
Studying at RUPP is enabling you to analyze and solve the challenges of your career.	.104	.033	.105	3.173	.002**
Studying at RUPP provided you with the opportunities to get a suitable job	.214	.035	.219	6.114	.000***
Studying at RUPP provided you with the competency of interpersonal skills	.150	.035	.155	4.317	.000***
Studying at RUPP provided you with the competency of creativity	.186	.032	.185	5.743	.000***
You are able to utilize the ICT application	.008	.027	.008	.303	.762
Your knowledge and skills from RUPP help you establish an entrepreneur or own business.	-.007	.027	-.008	-.263	.793
Your English knowledge from RUPP is good enough for your current work.	.124	.027	.131	4.609	.000***
You wish other students to take the course you did	.114	.028	.120	4.086	.000***

The Simultaneous Multiple Regression was also employed to estimate the factor in influencing an application of knowledge and skills to a current career. The model ( $R^2 = 0.714$ ;  $F(5,859) = 432.940$ ;  $p, 0.000$ ) show that factor including an application of knowledge and skills to current career include: (1) The skills attained from RUPP are closely linked to what you are doing, (2) The skills attained from RUPP helps you get the current job, (3) The skills attained from RUPP helps you get the current job? (4) Education done at RUPP relates theories to practices, and (5) the courses are done at RUPP are very necessary for your current career.

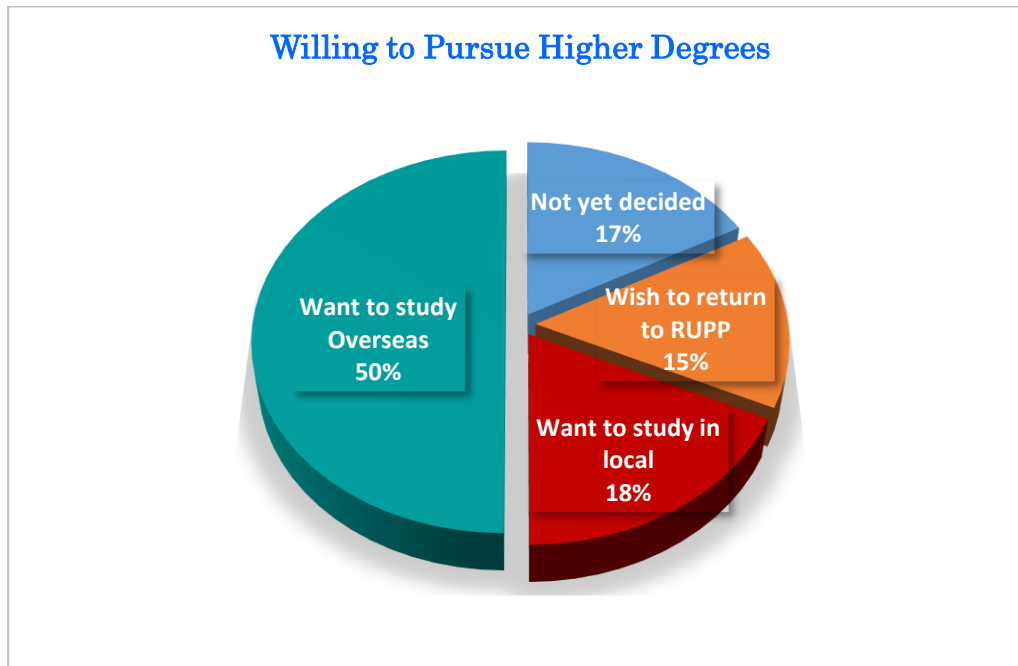
Table 4: Factor influencing an application of knowledge and skills to current career.

Attributes	B	Standard error	$\beta$	$X^2$	p-value
The skills attained from RUPP helps you get the current job?	.161	.034	.148	4.703	.000***
The courses done at RUPP help shape your current career	.037	.035	.034	1.050	.294
The courses done at RUPP are very necessary for your current career	.108	.031	.102	3.488	.001**
Education done at RUPP relates theories to practices	.107	.025	.099	4.209	.000***
The skills attained from RUPP are closely linked to what you are doing	.555	.028	.570	20.068	.000***
The skills attained from RUPP helps you get the current job?	.161	.034	.148	4.703	.000***

### 3.12 Pursuing Further Education at RUPP

According to the data obtained, about 10.7% of the RUPP graduates (n = 866) have continued their studies at NIE, and that 6.5% continued to study for the same bachelor's degree in another field or other institutions. Amongst the graduates, 7.8% of them have pursued a master's degree, other 0.2% have pursued a doctorate.

The data also indicates that 15.1% of the alumni also want to return to study for a master's degree at the Royal University of Phnom Penh, of which 18% wish to study with local institutions and 50.2% want to study abroad. Those students who have been continuing their studies are 6.1% scholarships and 8.5% fee-paying.



Graph 8: Percentage of alumni willing to pursue higher degrees

#### 4. Conclusion

Overall, the vast majority of graduates have a reliable career and they have recognized that the knowledge, skills, and values they acquire from studying at the RUPP have helped them find and fulfill a job requirement. The following assumptions are about the quality of the curriculum at the university, which meets the needs of the labor market and skills in Cambodian society. In particular, what is interesting is that students who have graduated wish to return to study for a master's degree in the same field at the Royal University of Phnom Penh, and 87.4% of students want the next generation of students to study the same field as they did. Referring to the findings described above, we can draw the following conclusions about the employment opportunities of students who have graduated from the Royal University of Phnom Penh.

- The Royal University of Phnom Penh remains a reliable training ground for quality and competent human resources to contribute to socio-economic achievement.
- Students who graduate from this national institution have many competencies and opportunities to get a permanent job; although this institution was once considered a teacher training for educational fields, the research findings precisely show that besides becoming an educator, students who graduate from



here can have more opportunities to get suitable jobs in private institutions or companies.

- In addition to enhancing the ability of students in specialized skills, the University can provide life skills and attitudes that help students to be flexible, credible, accountable, responsible, problem-solving teamwork, who are creative and willing to learn with perseverance and leadership, all of which are soft skills that are indispensable in their work.
- Regarding providing sustainable knowledge and skills to students, the curriculum of the Royal University of Phnom Penh is standardized in line with the National Qualification Framework and responsive to the needs of the labor market.

#### 4.1 Recommendations

In terms of mechanisms for analyzing and collecting data and contributing information from research participants, we recommend the following:

- Institutions need to improve the mechanisms of student services, such as the Career Advisory Services, the Student Union, and job information dissemination;
- Build up the network and good relationships with employers in private sections or companies where alumni have worked or are working to learn about in-depth marketing jobs;
- Learn more about salary discrepancy and types of careers and roles, and working period to find out why salaries are limited, and it is important to re-study these samples in the next 5 years;
- Continue to conduct tracer study to verify the context of students after graduation in more detail, that is, with the employers who use the students from the RUPP to provide information of competencies needed or each department must do this tracer study on their own;
- Collect and store student data for all generations to trace the effectiveness and efficiency of human resources produced by the university;
- The curriculum should be improved to attract more students and be in line with market demands.

## References

Anonymous.2007. —*IFL-Tracer Study Report*: RUPP, IFL

Ly, M. 2007. Tracer Study Report of graduates in year 2005: RUPP, Quality Assurance Unit (not published)

Roth, C. 2004. *RUPP Students' Employability*: RUPP, Quality Assurance Unit (not published)

Vong, C. 2010. *RUPP-Tracer Study Report*: RUPP, Quality Assurance Unit

Vong, C. 2012. *RUPP-Tracer Study Report*: RUPP, Quality Assurance Unit

Vong, C. 2015. *RUPP-Tracer Study Report*: RUPP, Quality Assurance Unit



# ផែនទីសាកលវិទ្យាល័យភ្នំពេញ

## Map of Royal University of Phnom Penh

### សាកលវិទ្យាល័យភ្នំពេញ

មហាវិទ្យាល័យវិទ្យាសាស្ត្រ

មហាវិទ្យាល័យសង្គមសាស្ត្រនិងមនុស្សសាស្ត្រ

មហាវិទ្យាល័យវិស្វកម្ម

មហាវិទ្យាល័យសិក្សាអភិវឌ្ឍន៍

មហាវិទ្យាល័យអប់រំ

វិទ្យាស្ថានភាសាបរទេស

មជ្ឈមណ្ឌលសហប្រតិបត្តិការ

កម្ពុជា-ជប៉ុន

មជ្ឈមណ្ឌលសហប្រតិបត្តិការ

កម្ពុជា-អឺរ៉ុប

មជ្ឈមណ្ឌលសហប្រតិបត្តិការ

កម្ពុជា-អឺរ៉ុប

- 1. មជ្ឈមណ្ឌលសហប្រតិបត្តិការ កម្ពុជា-ស្វីស(CKCC)
- 2. Incubation Center
- 3. មជ្ឈមណ្ឌលវត្សឌីផ្វែន(Kimer Silk Center)
- 4. អគារភ្នាក់ងាររបស់ស្ទូក
- 5. បណ្ណាល័យ ហ៊ុន សែន (Hun Sen Library)
- 6. វិស្សតារាង (Nisset Cafe).
- 7. អគារ D (Building D)
- 8. អគារ B (Building B)
- 9. អគារ STEM
- 10. ភារាងបាល់ទះបាល់Basket
- 11. អគារ A (Building A)
- 12. អគារសាស្ត្រាចារ្យ
- 13. កិច្ចបាល់បាល់បាញ់
- 14. ភូមិភាគ
- 15. ភូមិភាគ
- 16. Nisset Eatery
- 17. អគារ C (Building C)
- 18. អគារ T (Building T)
- 19. មជ្ឈមណ្ឌលទំនាក់ទំនងសហប្រតិបត្តិការ
- 20. Blend Cafe
- 21. មជ្ឈមណ្ឌលផ្តុកកិច្ច តេចន៉ា (Techno Startup Center)
- 22. សាលាបង្គោលទូក (Auditorium Hall)
- 23. ផែនការប្រតិបត្តិការ និងសារភាសាបរទេស(DMC)
- 24. បណ្ណាល័យភាសាបរទេស (French Library)
- 25. IFL អគារ D (IFL Building D)
- 26. IFL អគារ C (IFL Building C IFL)
- 27. IFL ភារាងភ្នាក់ងារ (IFL Canteen)
- 28. IFL អគារ E (IFL Building E)
- 29. មជ្ឈមណ្ឌលសហប្រតិបត្តិការ កម្ពុជា-ជប៉ុន (CJCC)
- 30. IFL អគារ G (IFL Building G)
- 31. IFL អគារ A (IFL Building A)
- 32. IFL អគារ B (IFL Building B)

